



RISEBA

Biznesa, mākslas un tehnoloģiju
AUGSTSKOLA

APSTIPRINĀTS
RISEBA Ekonomikas un finanšu katedras sēdē
04.01.2023., Prot. Nr. 23/6-1/1

RISEBA Senātā
8.02.2023., Prot. Nr. 23/1.1-7/1

Pašnovērtējuma ziņojums

2020./2021.studiju gads

STUDIJU VIRZIENS “Ekonomika”

Ekonomikas virziena vadītāja Dr.oec. Asoc. prof. Ekonomikas un finanšu katedras vad. I.Faituša

RĪGĀ, 2023

Saturs

2. Iekšējās kvalitātes nodrošināšanas sistēmas efektivitāte	7
3. Studiju virziena resursi un nodrošinājums.....	9
4. Zinātniskā pētniecība un mākslinieciskā jaunrade	15
5. Sadarbība un internacionalizācija	21
6. Iepriekšējās novērtēšanas procedūrās saņemto rekomendāciju ieviešana	23
<u>Pielikums</u>	24

1. Studiju virziena pārvaldība

1.1. *Studiju virziena mērķi un to atbilstība augstskolas darbības jomai, stratēģiskās attīstības virzieniem, sabiedrības un tautsaimniecības attīstības vajadzībām. Studiju virziena un tajā iekļauto studiju programmu savstarpējās sasaistes novērtējums.*

Ekonomikas studiju virziena mērķi kopš iepriekšējā” perioda (2013-2019) pašnovērtējuma nav mainījušies. Ekonomikas virziena stratēģiskais mērķis ir dinamiski attīstīt RISEBA Latvijas augstākās izglītības sistēmas ietvaros, lai iegūtais grāds un diploms būtu atzīti gan Eiropas mēroga darba tirgū, gan būtu noderīgs izglītības turpināšanai citās Eiropas valstīs. Tālāk sekojošā 1.tabulā apkopotas Ekonomikas studiju virzienā iekļautās studiju programmas.

1.tabula

Ekonomikas studiju virzienā iekļautās programmas 2020./2021.st.g.

Programmas nosaukums pēc 18.08.2021.*	Līdz 18.08.2021.*
Bakalaura studiju programma “Jaunuzņēmumu ekonomika un finanses”	Bakalaura studiju programma “Jaunu uzņēmumu izaugsme un finansēšana”
Profesionālā maģistra studiju programma “Starptautiskās finanses”	Profesionālā maģistra studiju programma “Starptautiskās finanses”
Akadēmiskā maģistra studiju programma “Lielo datu analītika”	Akadēmiskā maģistra studiju programma “Lielo datu analīze”

*studiju programmas nosaukums mainīts 2021.gada akreditācijā IZM 18.08.2021. akreditācijas lapa Nr. 2021/35

RISEBA sadarbību ar Starptautisko biznesa pakalpojumu asociāciju ABSLV Latvia, kura sākās 2020.gadā. ABSL Latvia mērķis ir veicināt Starptautisko biznesa pakalpojumu centru atpazīstamību kā dinamiski augošai nozarei, kas rada arī pozitīvu ietekmi uz Latvijas ekonomikas attīstību. ABSL uzdevums ir palīdzēt Latvijai kļūt par vienu no populārākajām Starptautisko biznesa pakalpojumu un IT centru lokācijām Centrālā un Austrumeiropā. Iepriekš minētais saskan ar augstskolas RISEBA mērķi un aktivitātēm. ABSLV lektori no dažādiem biznesa uzņēmumiem katru gadu piedāvā lekcijas visām augstskolas fakultātēm bakalaura un maģistra studiju programmu studentiem par uzņēmējdarbības vadības, ekonomikas, dažādību vadības, līderības un citām aktuālām tēmām.

1.2. *Studiju virziena SVID analīze attiecībā uz izvirzītajiem mērķiem, ietverot skaidrojumus, kā augstskola plāno novērst/ uzlabot vājās puses, izvairīties no draudiem, izmantot iespējas u.c. Vērtējums par studiju virziena attīstības plānu nākamajiem sešiem gadiem un attīstības plāna izstrādes procesu. Ja attīstības plāns nav izstrādāts vai mērķi/ uzdevumi noteikti īsākam laika periodam, sniegt informāciju par studiju virziena attīstības plāna izstrādi nākamajam periodam*

SVID analīzē kopumā kopš iepriekšējā perioda (2013-2019) pašnovērtējuma ziņojuma ir vairākas izmaiņas:

Stiprās puses: vairs nenotiek sadarbība ar CFA institūtu un Anglijas un Velsas zvērinātu grāmatvežu institūtu (ICAEW);

Vājās puses: vairs nav “Lielo datu analītikas” īstenošana tikai latviešu valodā, jo programma kopš 2021./2022.studiju gada studiju programma tiek īstenota arī angļu valodā.

Iespējas: sadarbība ar ACCA (Association of Chartered Certified Accountants) – starptautiskas profesionālu grāmatvežu sertifikācijas iespējas. Tālāk sekojošā 2.tabulā apkopotas aktivitātes ekonomikas studiju virziena attīstībai līdz 2025.gadam.

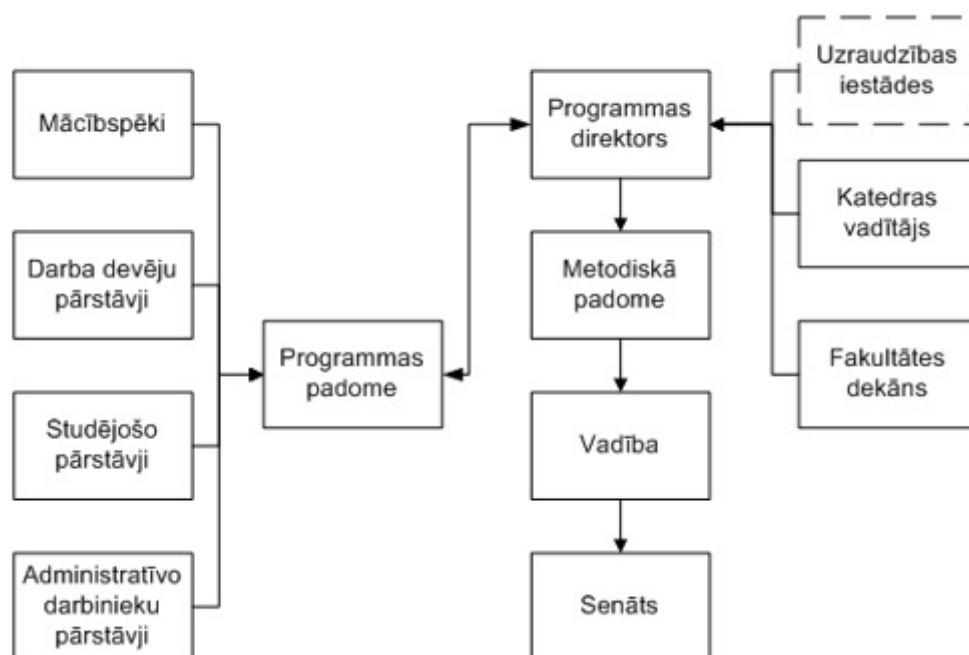
Ekonomikas studiju virziena attīstības plāns 2022.-2025.

Aktivitāte	Rīcības plāns	Termiņš	Atbildīgais	Izmēramie rezultāti
Uzsākt Tālmācības studiju formu bakalaura programmā “Jaunuzņēmumu ekonomika un finanses”	Studiju kursu sagatavošana tālmācībā	2025.	Programmas direktors	Sagatavoti studiju kursi tālmācībā latviešu valodā
Uzsākt bakalaura studiju programmu “Jaunuzņēmumu ekonomika un finanses” īstenošanu angļu valodā	Programmu īstenošanas uzsākšana angļu valodā	2025.	Programmas direktors	Sagatavoti studiju materiāli
Palielināt studējošo skaitu, kuri izmanto ERASMUS+ piedāvātās iespējas	studējošo un absolventu detalizēta informēšana par ERASMUS+ studiju un prakses iespējām	Semestra sākumā	Programmas direktors	Studējošie un absolventi, kas devušies studēt un praksē ERASMUS+ programmas ietvaros
Samazināt izmaiņu skaitu nodarbību sarakstos	Mācībspēku informēšana par apstiprināto procedūru nodarbību izmaiņu skaita samazināšanai	Semestra sākumā	Programmas direktors	Samazinājies mainīto nodarbību skaits
Nodrošināt nepieciešamo programmatūru “Lielo datu analītikas” programmas īstenošanai	Izveidot katram programmā “Lielo datu analītika” studējošam AWS kontu, reģistrētu no par maksu RISEBA puses.(mākoņsistēmu lietošanai t.sk. AWS Kinesis)	2023.	Programmas direktors	Nodrošināt nepieciešamo programmatūru “Lielo datu analītikas” programmas īstenošanai AWS pakalpojumus mākoņdatošanā

1.3. Studiju virziena un tam atbilstošo studiju programmu vadības (pārvaldības) struktūra, tās efektivitātes analīze un novērtējums, tajā skaitā studiju virziena vadītāja un studiju programmu vadītāju loma, atbildības un sadarbības ar citiem studiju programmu vadītājiem, augstskolas administratīvā un tehniskā personāla studiju virziena ietvaros sniegtā atbalsta novērtējums.

RISEBA Ekonomikas studiju virziena vadības (pārvaldības) struktūra kopš iepriekšējā perioda

(2013-2019) pašnovērtējuma nav mainījušies.



1.attēls. RISEBA Ekonomikas studiju virziena struktūrhēma

Jaunizveidotais Studiju kvalitātes centrs (SKC) ir uzsācis sistemātiskas studiju kursu vietņu pārbaudes e.riseba.lv (Moodle) vidē saskaņā ar minimālajām prasībām studiju kursu izstrādei (MN0009-01, apstiprinātas ar rektores rīkojumu 12.06.2020). Ar pārbauzu rezultātiem tiek iepazīstināti attiecīgo studiju programmu direktori, kuri tos pārrunā ar mācībspēkiem kursu vietņu pilnveidošanai.

SKC reizi semestrī rīko mācības par Moodle sistēmas izmantošanu, kā arī papildus mācības par specifiskām tēmām, tostarp jaunā procedūrām. Tāpat tiek uzturēta Facebook grupa “Studiju lietas” (<https://www.facebook.com/groups/studijulietas>) kur tiek ievietota noderīga informācija un video apraksti Moodle u.c. sistēmu izmantošanai.

RISEBA ir pilnveidota un apstiprināta Dokumentu vadības procedūra (PR-0001-02, 16.08.2021.), kurā ir atjaunināti dokumentu izstrādes un apstiprināšanas procesi. Studiju kvalitātes centrs procesu īpašniekiem sniedz atbalstu jautājumos par dokumentu izstrādi un to virzīšanu apstiprināšanai.

Pārskata periodā studiju procesa efektivitātes paaugstināšanai ir izstrādāti vai pilnveidoti vairāki dokumenti: Studējošo pašpārvaldes nolikums (NL0010-08, 11.11.2020.); Nolikums par plaģiāta kontroli un novēršanu (NL0050-02, 17.02.2021.); Nolikums par klausītāja statusu (NL0083-01, 10.03.2021.); Bakaluru darbu izstrādāšanas nolikums Studiju virzieniem: Ekonomika, Vadība, administrēšana un nekustamo īpašumu pārvaldība (NL0090-01, 09.12.2020.); Maģistra darbu izstrādāšanas nolikums Studiju virzieniem: Ekonomika, Vadība, administrēšana un nekustamo īpašumu pārvaldība (NL0091-01, 09.12.2020.) Biznesa un ekonomikas fakultātes attālināta noslēguma pārbaudījumu organizēšanas kārtība (NL0041-02, 17.11.2020.); Kurša darbu izstrādāšanas nolikums Studiju virzieniem: Ekonomika, Vadība, administrēšana un nekustamo īpašumu pārvaldība (NL0094-01, 12.05.2021.); Studiju darbu noformēšanas nolikums (NL0100-01, 17.02.2021.); Darbinieku personas datu apstrādes noteikumi (NT0016-01, 21.10.2020.); Sūdzību un priekšlikumu izskatīšanas procedūra (PR0008-02, 16.09.2020.); Aptauju veikšanas kārtība RISEBA (PR0014-02, 09.06.2020.); Studiju plāna apstiprināšanas procedūra (PR0023-04, 16.04.2021.); RISEBA Administratīvā personāla darba izvērtēšanas kārtība (11.06.2021.); Studiju pārtraukšanas iemeslu monitoringa kārtība RISEBA (PR0045-01, 24.11.2020.); Studējošo apmeklētības monitoringa procedūra (PR0046-01, 23.03.2021.); Brīvās izvēles studiju

kursu organizēšanas un pieteikšanās tiem kārtība (PR0047-01, 08.03.2021.); Studiju kursu izstrādes un atjaunošanas procedūra (PR0048-01, 25.02.2021.); Valsts atzītu augstāko izglītību apliecinājošu dokumentu un to dublikātu izsniegšanas procedūra (PR0049-01, 23.03.2021.).

1.4. Studējošo uzņemšanas prasību un sistēmas raksturojums un novērtējums, cita starpā norādot, kas nosaka studējošo uzņemšanas kārtību un prasības. Novērtēt studiju perioda, profesionālās pieredzes, iepriekš iegūtās formālās un neformālās izglītības atzīšanas iespējas studiju virziena ietvaros, sniegt konkrētus procedūru piemērošanas piemērus.

Kopš 2020./2021. studiju gada tiek pakāpeniski ieviesta Unimetis sistēma un uzņemšana notiek caur vietni my.riseba.lv, kas vēlāk kalpo kā studenta pašapkalpošanās portāls, lai students varētu pārskatīt savas, sekmes, finanšu informāciju, sekotu līdzī lekciju sarakstam, pasūtītu izziņas utml. Šajā vietnē var pieteikties gan vietējie, gan ārvalstu reflektanti, kas ļauj vienot uzņemšanas procesu, atvieglo analītisko datu iegūvi un ļauj sekot līdzī imatrikulēto un eksmatrikulēto studentu skaitam gan uzņemšanas, gan studiju periodā.

Studiju uzsākšanu vēlākos studiju posmos reglamentē „Nolikums par studiju uzsākšanu vēlākos studiju posmos” un attiecīgi Ministru kabineta noteikumi.

RISEBA ir izstrādāts “Nolikums par ārpus formālās izglītības apgūto vai profesionālajā pieredzē iegūto kompetenču un iepriekšējā izglītībā sasniegtu studiju rezultātu atzīšanu”, pārnākot no citas augstākās izglītības iestādes vai vēloties pielīdzināt praksi. Augstskolas atzīšanas komisijai līdz šim nav pieredzes pielīdzināt pašmācības ceļā apgūto, tomēr procedūra paredz šādus gadījumus. Profesionālajā pieredzē iegūto kompetenču atzīšana visbiežāk tiek piemērota maģistra studiju programmās studējošiem.

Norādīt elektronisko saiti uz iekšējo normatīvo regulējumu, kurā noteikta studējošo uzņemšanas kārtība un prasības, kā arī normatīvo regulējumu, kas reglamentē atzīšanas procedūras.

RISEBA Biznesa un tehnoloģiju augstskolas iekšējie normatīvie dokumenti:

<https://e.riseba.lv/mod/folder/view.php?id=26781>

1.5. Studējošo sasniegumu vērtēšanā izmantoto metožu un procedūru novērtējums, principi, kā tās tiek izvēlētas, kā tiek analizēta novērtēšanas metožu un procedūru atbilstība studiju programmu mērķu sasniegšanai un studējošo vajadzībām. Norādīt, kur studējošie var iepazīties ar studējošo sekmju vērtēšanas kritērijiem, nosacījumiem un saistošajām procedūrām.

Studiju kursa aprakstā (VV008_03) mācībspēks norāda prasības, kas nepieciešamas, lai sekmīgi apgūtu šo studiju kursu. Mācībspēks uzskaita kādi pārbaudījumi tiks paredzēti un norāda to procentuālo sadalījumu, lai sekmīgi nokārtotu studiju kursu. Augstskolā ir definēts minimālo pārbaudījumu skaits pret kredītpunktu. Šajā studiju kursa aprakstā ir arī tabula, kurā attiecīgā studiju kursa mācībspēks norāda iegūto studiju rezultātu apliecinājumu, proti, ar kādām novērtēšanas metodēm mācībspēks nodrošina, ka studējošais ir sasniedzis studiju kursā paredzētos studiju rezultātus - zināšanas, prasmes un kompetences. Studiju kursiem šīs novērtēšanas metodes atšķiras. Katra studiju kursa sākumā, proti, pirmajā lekcijā, mācībspēks informē studentus, kādi pārbaudījumi paredzēti studiju kursā un kādi būs to vērtēšanas kritēriji. Katrā studiju programmas studiju kursa aprakstā ir iekļauti studiju kursa rezultāti (zināšanas, prasmes un kompetences), kas ir pielāgoti programmas sagaidāmos rezultātus katra kursa specifiskai un novērtēšanas kritērijus 40-69%, 70-89% un 90-100%. Novērtēšanas metodes - pārbaudes darbi, testi, mājas darbi, eksāmeni, savukārt, veido studiju rezultātus un iegūto studiju rezultātu apliecinājumu.

1.6. Akadēmiskā godīguma principu un to ievērošanas mehānismu, kā arī iesaistīto pušu informēšanas veidu raksturojums un novērtējums. Norādīt izmantotos pretplaģiāta rīkus, sniedzot rīku un mehānismu piemērošanas piemērus.

RISEBA darbojas Ētikas kodekss (NL00040-02, ar grozījumiem 12.05.2021.), kas nosaka vispārējos ētikas principus, kas ir saistoši augstskolas studējošajiem, akadēmiskajam personālam un vispārējā personāla pārstāvjiem.

No 2018.gada RISEBA darbojas Akadēmiskā godīguma kodekss (NL0078-01, apstiprināts 10.10.2018.), kura galvenais mērķis ir veicināt akadēmiskā godīguma kultūru augstskolā, ievērojot un popularizējot pamata akadēmiskā godīguma vērtības: objektivitāte, taisnīgums, atbildība, zinātniskums, atklātība un cieņa.

Ētikas un akadēmiskā godīguma kodeksa ievērošanas uzraudzību veic RISEBA Ētikas komisija, kuras sastāvā ir iekļauti pārstāvji no augstskolas fakultātēm, mācībspēku pārstāvis, administrācijas pārstāvis un studējošo pārstāvis. Komisijas sastāvu apstiprina augstskolas Senāts. Akadēmiskā godīguma kodekss un tā grozījumi tiek apspriesti Zinātniskajā padomē un apstiprināti Senātā. Akadēmiskā godīguma kodekss studējošiem ir pieejams e.riseba.lv, mācībspēkiem un administratīvajam personālam Kvalitātes vadības sistēmas dokumentos augstskolas koplietošanas serverī, kā arī ir pieejams augstskolas tīmekļvietnē latviešu un angļu valodā (Reglamentējošie dokumenti | riseba.lv).

“Nolikumā par plaģiāta kontroli un novēršanu” (NL0050-02, grozījumi 17.02.2021). līdz 2023.gadam tiks veikti grozījumi, iekļaujot arī rekomendācijas darbam ar Ouriginal plaģiāta kontroles rīku un atrunājot pieļaujamo teksta sakritību apjomu (procentos), kas ir pieļaujams dažāda līmeņa darbos.

Studentiem studiju kursā “Pētījumu metodoloģija” ietverti akadēmiskā godīguma principu ievērošanas mehānismi. Studiju darbu noformēšanas nolikumā ir ietverti atsauču lietošanas nosacījumi.

Tāpat augstskolā ir izstrādāts, apstiprināts un ir jāievēro rakstot ikvienu studiju darbu Nolikums par plaģiāta kontroli un novēršanu, pieejams Noslēguma darbu izstrādes dokumentu sadaļā <https://e.riseba.lv/mod/folder/view.php?id=50122>.

2. Iekšējās kvalitātes nodrošināšanas sistēmas efektivitāte

2.1. Iekšējās kvalitātes nodrošināšanas sistēmas efektivitātes novērtējums studiju virziena ietvaros, sniegt piemērus konkrētām darbībām, kas nodrošina studiju programmu mērķu un rezultātu sasniegšanu, nepārtrauktu studiju virziena un tam atbilstošu studiju programmu pilnveidi, attīstību un darbības efektivitāti.

Pārskata periodā ir izstrādāta kārtība, kādā Biznesa, mākslas un tehnoloģiju augstskolā “RISEBA” tiek nodrošinātas Covid-19 infekcijas izplatības ierobežošanas prasības (2020.gada 15.septembra rīkojumu Nr. 20/1.1-11/150), kurā noteiktas darbības un pienākumi, kādi jāveic RISEBA personālam, studējošajiem un trešajām pusēm, lai nodrošināt drošu studiju procesu un COVID izplatības ierobežošanu. Atbilstoši jaunajai situācijai, RISEBA ir izstrādāti un ieviesti nolikumi noslēgumu darbu izstrādāšanai un attālinātai novērtēšanai. Ņemot vērā akreditācijas ekspertu rekomendāciju, RISEBA Aptauju veikšanas kārtībā (PR0014-02) iekļautā Studējošo gada anketēšanas anketa ir pilnveidota un papildināta ar jautājumiem par nepieciešamo psiholoģisko u.c. atbalstu un tā veidiem.

2.2. Studiju programmu izstrādes un pārskatīšanas sistēmas un procesu analīze un novērtējums, sniedzot piemērus studiju programmu pārskatīšanas procesam, mērķiem, regularitātei un iesaistītajām pusēm, to atbildībai. Ja pārskata periodā studiju virzienā tikušas izstrādātas jaunas studiju programmas, raksturot to izveides procesu (t.sk. studiju programmu apstiprināšanas procesu).

Ieviešot akreditācijas ekspertu ieteikumus, veiktas izmaiņas Ekonomikas virziena studiju programmu plānos. Piemēram, profesionālajā maģistra studiju programmā “Starptautiskās

finanses” un akadēmiskajā studiju programmā “Lielo datu analītika” mainīti vairāki mācībspēki, aktualizēti studiju kursa nosaukumi, izslēgti studiju kursi un iekļauti jauni studiju kursi atbilstoši jaunākajām nozares tendencēm, atsevišķiem studiju kursiem palielināts KP apjoms. Programmas direktora izstrādātās izmaiņas prezentētas un diskutētas studiju programmas padomju sēdēs, tad iesniegtas apstiprināšanai Studiju departamentam un studiju prorektoram.

Pārskata periodā studiju virzienā nav izstrādātas jaunas studiju programmas.

2.3. *Studējošo sūdzību un priekšlikumu iesniegšanas procedūras un/ vai sistēmas (izņemot studējošo aptauju veikšanu) raksturojums. Norādīt, vai un kādā veidā studējošajiem ir pieejama informācija par iespējām iesniegt sūdzības un priekšlikumus, kādā veidā tiek paziņots par sūdzību un priekšlikumu izskatīšanas rezultātiem un veiktajiem uzlabojumiem studiju virzienā vai atbilstošajās studiju programmās, sniegt piemērus.*

Pārskata periodā ir pilnveidota Sūdzību un priekšlikumu izskatīšanas procedūra (PR0008-02, 16.09.2020.), kas studējošajiem, personālam u.c. ir pieejama RISEBA interneta vietnē, sadaļā Kvalitātes nodrošināšana (<https://www.riseba.lv/lv/par-riseba/kvalitates-nodrosinasana>) Pārskata periodā jaunums ir tas, ka par sūdzību un priekšlikumu iesniegšanas un izskatīšanas kārtību studējošie tiek informēti Ievadnedēļas ietvaros, kad tikko imatrikulētie studējošie tiek iepazīstināti ar RISEBA, studiju kārtību augstskolā u.c. Studējošie var saņemt konsultācijas arī vēršoties SKC. SKC izskata un risina arī neformālās sūdzības. Par sūdzības vai priekšlikuma izskatīšanas rezultātiem studējošais tiek informēts individuāli, savukārt, ja tiek veikti uzlabojumi studiju virzienā vai studiju programmā, par to tiek studenti informēti izsūtot atbilstošu informāciju, vai RISEBA mājaslapā un sociālajos tīklos.

2.4. *Informācija par augstskolas izveidoto statistikas datu apkopošanas mehānismu, norādīt, kādi dati un cik regulāri tiek apkopoti, kā iegūtā informācija tiek izmantota studiju virziena pilnveidei. Norādīt atgriezeniskās saites iegūšanas un sniegšanas mehānismu, tajā skaitā darbā ar studējošajiem, absolventiem un darba devējiem.*

Studentu viedokļi ņemti vērā profesionālās maģistra studiju programmas “Starptautiskās finanses” 2 studiju kursu docētāju nomainīšanai, kā arī atsevišķu kursa satura izmaiņu veikšanai. Augstskola RISEBA regulāri apkopo un analizē statistiku, kas tiek ikgadēji iesniegta Centrālajai statistikas pārvaldei (CSP). Galvenie rādītāji, kas tiek analizēti un vēlāk diskutēti RISEBA vadības grupā ir: studējošo skaits, imatrikulēto studentu skaits kopā un pa programmām, atskaitīto studentu skaits kopā un pa programmām, mobilo studentu skaits, grādu ieguvušo studentu skaits, kopējā personāla skaits, akadēmiskā personāla skaits, ieņēmumu un izdevumu rādītāji pret iepriekšējo pārskata periodu pilna un nepilna laika studijās. Uzņemšanas periodā katru nedēļu tiek sekots līdzī noslēgto līgumu un imatrikulēto studentu rādītājiem pa studiju programmām. Tāpat arī RISEBA apkopo CSP informāciju par RISEBA absolventu nodarbinātību, reģistrētajiem bezdarbiniekiem, absolventu profesiju, emigrējošo absolventu skaitu pēc nozarēm un studiju programmām. Dati nesatur sensitīvus datus un tiek iesūtīti tikai apkopotā veidā katra gada beigās. Informācijas sagatavošanā izmantoti Nodarbinātības valsts aģentūras dati, kā arī Valsts ieņēmumu dienesta sniegtie dati CSP. Papildus, studiju virziena pilnveides nolūkos, sīkāk katra studiju gada noslēgumā vai pēc nepieciešamības tiek analizēti sekojoši rādītāji:

- 1) statistika par eksmatrikulācijas iemesliem;
- 2) mācībspēku “Tops”, kas veidojies no studentu vērtējuma par kursu;
- 3) mācībspēka kategoriju vērtējums;
- 4) sūdzību skaits;
- 5) akadēmiskā personāla kvalifikāciju apkopojuma rādītāji;
- 6) zinātnisko vadītāju novērtējums;
- 7) valsts pārbaudījuma komisijas kopsavilkums

2.5. *Norādīt tīmekļa vietnes (piemēram, mājaslapa), kurās tiek publicēta informācija par studiju virzienu un atbilstošajām studiju programmām (visās valodās, kādās studiju programmas tiek īstenotas), norādīt atbildīgos par tīmekļvietnē pieejamās informācijas atbilstību oficiālajos reģistros (VIIS un E-platforma) pieejamajai informācijai.*

Biznesa, mākslas un tehnoloģiju augstskolas RISEBA **Ekonomika virziena akreditācijas lapa**
<https://www.riseba.lv/lv/studentiem/studiju-virzienu-akreditācijas-lapas>

Bakalaura studiju programma **“Jaunuzņēmumu ekonomika un finanses”** LV:
<https://www.riseba.lv/lv/studentiem/bakalaura-programmas/jaunuznemumu-ekonomika-un-finanses>

Start-up economics and finance <https://www.riseba.lv/en/students/undergraduate-studies/start-economics-and-finance> ENG

Akadēmiskā maģistra studiju programma **“Lielo datu analītika”**
<https://www.riseba.lv/lv/studentiem/magistra-programmas/lielo-datu-analitika> LV

Big Data Analytics <https://www.riseba.lv/en/students/postgraduate-studies/big-data-analytics>
ENG

Profesionālā maģistra studiju programma **“Starptautiskās finanses”**
<https://www.riseba.lv/lv/studentiem/magistra-programmas/starptautiskas-finanses> LV

International Finance <https://www.riseba.lv/en/students/postgraduate-studies/international-finance>
ENG

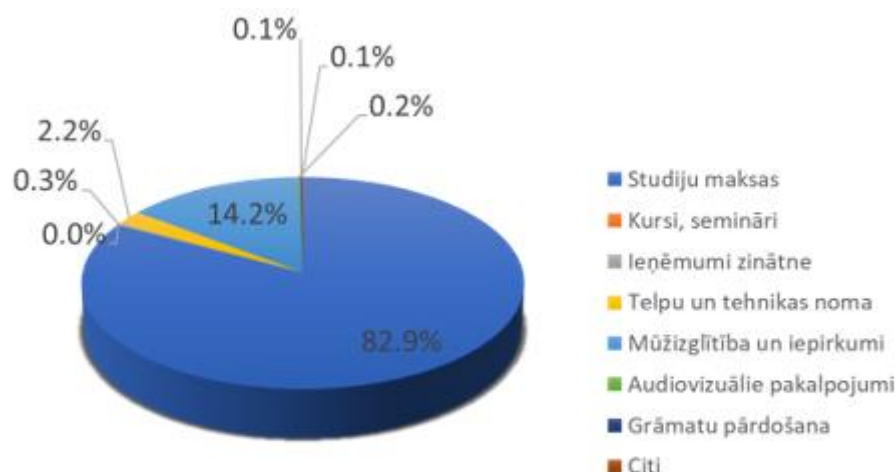
Par informācijas ievietošanu atbildīgi ir studiju programmu direktori un Mārketinga un komunikācijas nodaļas speciālisti.

3. Studiju virziena resursi un nodrošinājums

3.1. *Sniegt informāciju par augstskolas sistēmu studiju virziena un atbilstošo studiju programmu īstenošanai nepieciešamā finanšu nodrošinājuma noteikšanai un pārdaļei. Norādīt datus par pieejamo finansējumu pētniecībai un/ vai mākslinieciskajai jaunradei, tā avotiem un to izmantošanu studiju virziena un tam atbilstošo studiju programmu attīstībai.*

Studiju maksas apmēru un samaksas kārtību katram studiju gadam nosaka un apstiprina RISEBA Senāts. RISEBA ir noteiktas sekojošas studiju maksas samaksas iespējas: par visu studiju programmu kopumā, par vienu studiju gadu, par vienu studiju semestri vai saskaņā ar studiju līgumā paredzēto studiju maksas maksājumu grafiku (mēnešmaksa), t.i., 10 (9 pirmajā gadā) maksājumi katrā studiju gadā.

Kopumā no visiem augstskolas ieņēmumiem 2020./2021.st.g. vairāk kā 80% sastāda ieņēmumi no studiju maksām. Ieņēmumu proporcija no studiju maksām ir atkarīga no citu ieņēmumu pieauguma vai krituma, piemēram pieaugušo izglītības programmās vai iepirkumos, kuri ir saistīti ar cita veida mācībām vai mācību materiālu izstrādi. RISEBA aktīvi darbojas pieaugušo izglītības jomā, kura nav saistīta ar augstāko izglītību, rīkojot dažādus kursus un seminārus, piedalās iepirkumos un projektos, kā arī iznomā telpas izglītojošu pasākumu rīkošanai. Kopējā ieņēmumu struktūra ir redzama tālāk sekojošā 2. attēlā.



2.attēls. RISEBA ieņēmumu struktūra 2020./2021.st.g.

Finanšu plānošana un uzraudzība tiks veikta balstoties uz Adizes metodoloģiju. Finanšu uzskaites modernizācija nodrošinās detalizētāku un efektīvāku finanšu uzraudzību, tai skaitā operatīvāku informāciju griezumos pa studiju programmām, tālāk sekojošā 3.tabulā apkopots finansējuma sadalījums (izmaksu sadalījums).

3.tabula

RISEBA finansējuma procentuālais sadalījums uz vienu studentu, izteikts % 2020./2021.st.g.

Nr	Izdevumu pozīcija	Jaunuzņēmumu ekonomika un finanses	Starptautiskās finanses	Lielo datu analītika
1	Darba alga akadēmiskajam personālam (t.sk. nodokļi)	41.7%	49.5%	47.9%
2	Darba samaksa ārštata mācībspēkiem	11.4%	13.6%	13.1%
3	Telpu noma (t.sk. remonts un apsaimniekošana)	3.6%	3.8%	
4	Komunālie maksājumi	6.2%	6.5%	10.1%
3	Komunālie maksājumi un apsaimniekošana	9.8%	10.3%	10.1%
4	Komandējumi, kvalifikācijas paaugstināšana	2.7%	4.9%	4.7%
5	Pamatlīdzekļu un nemateriālo aktīvu nolietojums	17.3%	8.3%	10.6%
6	Mazvērtīgais un ātri nolietojamais inventārs	0.7%	0.4%	0.5%
7	Kopēšanas izdevumi studiju procesam	0.3%	0.1%	0.2%
8	Interneta pakalpojumi	1.1%	0.5%	0.7%
9	Datortehnikas uzturēšana	0.3%	0.1%	0.2%
10	Studentu prakses izdevumi	2.0%	0.9%	1.2%
11	Zinātniskās darbības izdevumi	1.2%	2.2%	2.1%
12	Akreditācijas izdevumi	1.0%	3.6%	1.8%
13	Studiju procesa nodrošināšanas izdevumi	1.0%	0.5%	0.6%
14	Studentu pašpārvaldes izdevumi	5.9%	2.8%	0.5%
15	Remontu izdevumi	0.8%	0.9%	0.9%
16	Konferenču un semināru izdevumi	0.9%	0.4%	0.5%
17	Citi ar studiju procesu saistītie	2.1%	1.0%	4.4%

3.2. *Sniegt informāciju par studiju virziena un tam atbilstošo studiju programmu īstenošanai nepieciešamo infrastruktūras un materiāltehnisko nodrošinājumu, norādīt, vai nepieciešamais nodrošinājums ir augstskolas rīcībā, tā pieejamību studējošajiem un mācībspēkiem.*

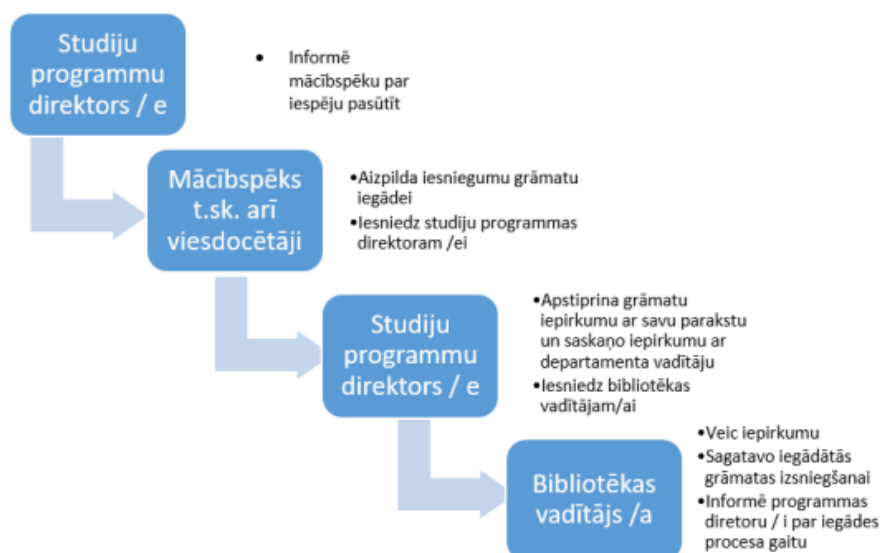
Pārskata periodā ir iegādāta licence Miro (<https://miro.com>) izmantošanai studiju procesā. Miro vietne ļauj kopīgot darba virsmu, kuru iespējams izmantot, lai veiktu kopīgu darbu studiju procesā, attēlotu procesu shēmas, pildītu uzdevumus, prezentētu savu darbu rezultātus u.c. Pārskata periodā ir ieviesta un tiek pilnveidota jauna studiju vide UNIMETIS (<https://my.riseba.lv>), kas ļauj akadēmiskajam personālam redzēt nodarbību grafikus, studentu sarakstus grupā u.c., savukārt studējošajiem redzēt tekošo nodarbību laikus, savas sekmes, finanšu datus u.c. UNIMETIS tiek izmantots arī studējošo nodarbību apmeklējuma fiksēšanai u.c.

3.3. *Sniegt informāciju par sistēmu un procedūrām, kuras tiek piemērotas metodiskā un informatīvā nodrošinājuma pilnveidei un iegādei: Raksturojums un novērtējums par bibliotēkas un datubāzu pieejamību studējošajiem (t.sk. digitālajā vidē) un atbilstību studiju virziena vajadzībām, ietverot informāciju par bibliotēkas darba laika piemērotību studējošo vajadzībām, telpu skaitu/ platību, piemērotību pastāvīgam studiju un pētniecības darbam, bibliotēkas piedāvātajiem pakalpojumiem, pieejamo literatūru studiju virziena īstenošanai, studējošajiem pieejamajām datubāzēm atbilstošajā jomā, to lietošanas statistiku, bibliotēkas krājumu papildināšanas procedūru un datubāzu abonēšanas procedūru un iespējām.*

RISEBA bibliotēkas informācijas sistēma un pamatpakalpojumu klāts nav mainījies, salīdzinot ar iepriekšējo pārskata periodu, papildus bibliotēka veido Noslēguma darbu datubāzi. RISEBA bibliotēkā ir vairāk kā 23000 informācijas avotu – monogrāfiju, uzzīņu literatūras, preses izdevumu latviešu valodā un svešvalodās, lasāmatmiņas ciparvideodisku krājums.

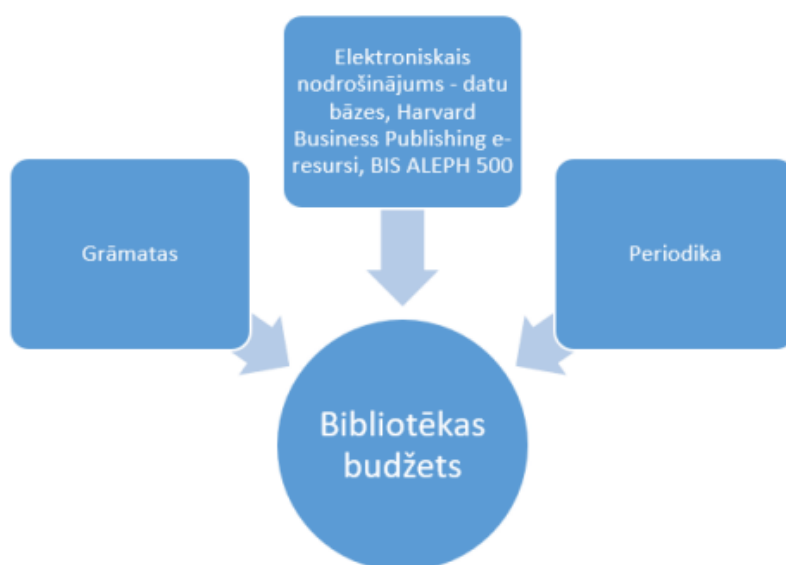
Bibliotēka atvērta piecas dienas nedēļā 10.00 – 18.00, sestdienās 10.00-15.00, bibliotēkas kopējā platība ir 453 kvadrātmetri, tā atrodas Meža ielā 3. Bibliotēkā ir pieejama plaša lasītava ar 32 darbavietām, kā arī datortelpa ar 6 datorizētām darba vietām. Studējošo ērtībai RISEBA bibliotēkai izveidotas divas filiāles – Arhitektūras un mediju centrā - Rīgā Durbes 4 un RISEBA Daugavpils filiālē, Daugavpilī Mihoelsa ielā 47.

Ik gadu kvalitatīva studiju procesa atbalstam tiek abonētas un izmantotas datubāzes EBSCO Academic Search Complete (pilnteksta publikācijas humanitārajās un sociālajās zinātnēs), Web of Science (pilnteksta publikācijas dabaszinātnēs, sociālajās, humanitārajās zinātnēs, mākslā u.c.), Emerald (biznesa vadības informācija, lejupielādētas 4116 pilnteksta zinātniskās publikācijas), Greenleaf Publishing PRMEC (e-grāmatas, kas aptver dažādas tēmas: korporatīvā atbildība, biznesa ētika, vides politika un pārvaldība), Leta.lv, Nozare.lv, kas ir pieejamas arī attālināti, lietošanai ārpus augstskolas telpām. Gada beigās abonēto datu bāzu uzturētāji nosūta bibliotēkai lietojuma statistikas pārskatu, tiek aptaujāti arī augstskolas studiju programmu direktori un docētāji par abonēto datu bāzu piedāvāto resursu kvalitāti, kā rezultātā tiek nolemts par datu bāzu tālāko abonēšanu. Studenti un mācībspēks ir informēti par studijās noderīgiem brīvpieejas resursiem – datu bāzēm, e-žurnāliem, e-grāmatām, kā arī e-bibliotēkām un ārvalstu pilnteksta izmēģinājuma datu bāzēm, kas pieejamas uz noteiktu laika periodu. Izmēģinājuma datu bāzu pieeja tiek nodrošināta ar Kultūras informācijas sistēmu centra starpniecību.



3.attēls. Grāmatu iepirkuma process RISEBA 2020./2021.st.g.

Informācijas resursu iepirkumi (skat.3.att.) tiek veikti saskaņā ar Bibliotēkas budžetu (skat.4.att.), kurš tiek plānots katra studiju gada beigās nākamajam studiju gadam. Bibliotēkas budžetu apstiprina RISEBA rektore. Piešķirtais finansējums tiek izmantots nepieciešamo informācijas avotu iegādei, abonēto datubāzu apmaksai un periodisko izdevumu abonēšanai.



4.attēls. Bibliotēkas budžeta pozīcijas RISEBA 2020./2021.st.g.

3.4. *Sniegt raksturojumu un novērtējumu par informācijas un komunikācijas tehnoloģiju risinājumiem, kas tiek izmantoti studiju procesā (piemēram, MOODLE). Ja studiju virzienam atbilstošās studiju programmas īsteno tālmācībā, jānorāda arī šai studiju formai īpaši piemērotie rīki.*

Attālinātu studiju procesā RISEBA nodrošina, izmantojot Zoom (<https://zoom.us>). Vienlaicīgi mācībspēkiem ir pieejama Miro (<https://miro.com>) vietne, kas ļauj kopīgiot darba virsmu, kuru iespējams izmantot, lai veiktu kopīgu darbu studiju procesā. Lai nodrošinātu nemainīgi augstu studiju kvalitāti, RISEBA ir atjauninājusi minimālās prasības studiju kursiem Moodle (<https://e.riseba.lv>) vidē, kas nosaka studiju materiālu, mācību resursu u.c. kopu, kas studējošajiem ir jābūt nodrošinātai (MN0009-01, 12.06.2020.). Novitāte ir definētās prasības arī citām studiju formām (ne tikai tālmācībai, bet arī pilna un nepilna laika studijām, kā arī studijām

attālināti).

3.5. Sniegt informāciju par mācībspēku piesaistes un/ vai nodarbinātības procesiem (t.sk. vakanču izsludināšana, darbā pieņemšana, ievēlēšanas procedūra u.c.), novērtēt to atklātību.

Norādīt elektronisko saiti uz iekšējiem normatīvajiem aktiem, kur mācībspēku piesaistes un/ vai no darbinātības process reglamentēts

Augstskolas RISEBA, t.sk. ekonomikas studiju virziena, akadēmiskā personāla piesaiste, atlase, ievēlēšana un pieņemšana darbā notiek atbilstoši Latvijas Republikas normatīvajiem aktiem, un Akadēmiskā personāla politikai (turpmāk, APP), kuras mērķis ir nodrošināt augstskolu ar augsti kvalificētu, profesionālu un kompetentu akadēmisko personālu.

Ekonomikas studiju virzienā, tāpat pārējos studiju virzienos augstskolā, akadēmiskais personāls (turpmāk AP) tiek ievēlēts publiskā atklātā konkursā atbilstoši Augstskolu likuma prasībām un augstskolas Satversmei.

RISEBA Atbilstības komisija sniedz neatkarīgu atzinumu par pretendentu atbilstību akadēmiskajam amatam. Atbilstības komisijas priekšlikumi par pretendenta atbilstību tiek iesniegti augstskolas Senātam un tiek vērtēti kopā ar profilējošās katedras virzīto priekšlikumu.. Pēc ievēlēšanas ar AP tiek noslēgts darba līgums.

Iekšējie RISEBA normatīvie akti, piem., 11.09.2019. RISEBA Senātā apstiprinātā Akadēmiskā personāla politika; Nolikums par vēlēšanām akadēmiskajos amatos, kur reglamentēts mācībspēku piesaistes un nodarbinātības procesi: <https://e.riseba.lv/mod/folder/view.php?id=26781> (skat. sadaļas Politikas un Nolikumi)

3.6. Norādīt, vai ir izveidota vienota kārtība akadēmiskā personāla kvalifikācijas un darba kvalitātes nodrošināšanai un sniegt tās novērtējumu. Norādīt kvalifikācijas paaugstināšanas piedāvātās iespējas visiem mācībspēkiem (tajā skaitā informāciju par mācībspēku iesaisti aktivitātēs, mācībspēku iesaistes motivāciju, u.c.), sniegt piemērus un norādīt, kā tiek novērtēta izmantoto iespēju pievienotā vērtība studiju procesa īstenošanai un studiju kvalitātei.

Kopumā RISEBA izveidotā akadēmiskā personāla kvalifikācijas un darba kvalitātes nodrošināšana nav mainījies, salīdzinot ar iepriekšējo pašnovērtējuma periodu.

Augstskolā RISEBA ir izstrādāta vienota kārtība akadēmiskā personāla kvalifikācijas un darba kvalitātes nodrošināšanai, kas attiecas arī uz Ekonomikas studiju virzienu. Ikgadēja AP darba kvalitātes izvērtēšanas sistēma (DKIS) paredz AP izvērtēšanu katru gadu trijos galvenajos virzienos:

- zinātniskais (radošais) darbs;
- pedagoģiskais darbs ;
- organizatoriskais darbs.

Rezultātu izvērtēšana un nākamā perioda plānu un uzdevumu apspriešana notiek ikgadējā intervijā ar tiešo vadītāju, izvērtēšanas rezultāts ir sasaistīts ar AP atalgojuma sistēmu.

RISEBA APP paredz, ka AP pienākums ir pastāvīga savas zinātniskās un pedagoģiskās kvalifikācijas paaugstināšana.

Jau vairāk kā 20 gadu augstskola RISEBA ir starptautiskās asociācijas “Vadības attīstība dinamiskā sabiedrībā” (CEEMAN -The International Association for Management Development in Dynamic Societies) locekle. RISEBA pilnībā finansē CEEMAN kursu apmeklējumu augstskolas mācībspēkiem. Katru gadu šajosursos piedalās 1 – 2 mācībspēki no Ekonomikas studiju virziena. Pārskatā periodā daļība CEEMANursos nenotika dēļ COVID-19 saslimstības un ieviestajiem šajā sakarā ierobežojumiem.

Profesionālās pilnveides procesa organizēšanā īpaša uzmanība tiek pievērsta jaunajiem mācībspēkiem, programmu direktoriem, struktūrvienību vadītājiem.

2021./2022. gadā uz CEEMAN rīkotajiem kursiem plānots komandēt: Jurijs Spiridonovs, mācībspēks.

3.7. *Sniegt informāciju par studiju virzienam atbilstošo studiju programmu īstenošanā iesaistīto mācībspēku skaitu, mācībspēku akadēmiskās, administratīvās (ja piemērojams) un pētnieciskās slodzes analīzi un novērtējumu.*

Ekonomikas studiju virziena studiju programmu realizācija ir RISEBA Ekonomikas un finanšu katedras pārraudzībā, bet to satura realizācijā piedalās arī mācībspēki no citām katedrām.

Ekonomikas studiju virziena realizācijā ir iesaistīti 46 mācībspēki, no kuriem:

27 ir RISEBA akadēmiskais personāls;

19 viesdocētāji.

No 27 akadēmiskā personāla 20 ir ar doktora grādu, kas ir 71 % ievēlētiem mācībspēkiem. Arī no pieaicinātiem mācībspēkiem 4 ir ar doktora grādu.

Studiju programmās prioritāri tiek piesaistīti mācībspēki ar doktora zinātnisko grādu un publikācijām, kā arī ar praktisku pieredzi nozarē. Kā viesdocētāji uz RISEBA tiek aicināti uzņēmēji, profesionālo asociāciju pārstāvji, augstskolas beidzēji ar vietējo un starptautisko profesionālo pieredzi. Tālāk sekojošā 4.tabulā apkopoti ekonomikas studiju virzienā iesaistīti mācībspēki pēc amatiem.

4.tabula

Ekonomikas studiju virzienā iesaistītie mācībspēki 2020./2021.st.g.

Amats	Mācībspēku skaits
Profesori	6
Asociētie profesori	5
Docenti, Dr.	7
Pētnieki	1
Lektori	8
Viesdocētāji	19

Mācībspēku pieņemšanas darbā procedūras nav mainījušās. Prioritāte docēt studiju kursus ir akadēmiskā personāla pārstāvjiem ar doktora zinātnisko grādu, līdz ar to šie mācībspēki nodrošina lielāko daļu studiju kursu. Savukārt, programmas īstenošanā iesaistītie nozares praktiķi, kas palīdz studējošiem apgūt tieši ar profesijas izvēli saistīts praktiskās iemaņas un zināšanas, tiek iesaistīti specifisku kursu docēšanai, piemēram: Datu vizualizācija, atbilstības funkciju nodrošināšana, u. tml.

3.8. *Studējošajiem pieejamā atbalsta, tajā skaitā atbalsta studiju procesā, karjeras un psiholoģiskā atbalsta, īpaši norādot atbalstu, kas paredzēts konkrētām studējošo grupām (piemēram, studējošajiem no ārvalstīm, nepilna laika studējošajiem, tālmācības studiju formā studējošajiem, studējošajiem ar īpašām vajadzībām u.c.) novērtējums.*

Lai nodrošinātu studiju kvalitātes attīstību un kontroli visās studiju formās, nodrošinātu studiju programmu kvalitatīvu īstenošanu, sniegtu atbalstu mācībspēkiem, kā arī nodrošinātu komunikāciju un sniegtu atbalstu studējošajiem, RISEBA ir izveidota jauna struktūrvienība - Studiju kvalitātes centrs. Studējošie var vērsties SKC ar jautājumiem un problēmsituācijām (neformālās sūdzības), par ko studējošie tiek informēti ievadnedēļā, kā arī individuāli konsultējoties pie studiju administratoriem.

Atbalsts studiju procesā tiek sniegts ar administratīvā un akadēmiskā personāla palīdzību. Tāpat katrai studējošo grupai tiek nozīmēts grupas vecākais, kurš atbild par būtiskas informācijas pārsūtīšanu studējošiem. Kurators palīdz studentiem organizēt grupas saliedēšanas un ārpuskolas pasākumus; informē studentus par pasākumiem u.c.

Studentiem pieejams: 1) Psiholoģiskais atbalsts: studentu konsultēšana saistībā ar savstarpējām attiecībām ar grupas biedriem; studentu konsultēšana emocionālu problēmu gadījumā; 2) Karjeras konsultanta konsultācija: studentu konsultēšana ar karjeru saistītos jautājumos; 3) Supervizora konsultācija: pašizaugsmes jautājumi, 4) Atbalsts studiju grūtību gadījumā: studentu konsultēšana saistībā ar grūtībām studēt : studentu konsultēšana saistībā ar attiecībām ar mācībspēkiem: studentu konsultēšana finansiālu problēmu gadījumā; starpdisciplināras

konsultācijas; 5) Starptautiskie jautājumi: mobilitātes braucieni; dalība projektos; prakses iespējas; 6) Mentora atbalsts (2020.gadā RISEBA ir dibinājusi Alumni Mentoru klubu, nodrošinot mentoringa programmu).

Studējošiem ir pieejams programmas direktora, Ārējo sakaru nodaļas, kā arī studiju programmu administratoru atbalsts, ievadnedēļa bakalaura studentiem un ievadvakars un ievadnodarbības maģistra programmu studentiem.

4. Zinātniskā pētniecība un mākslinieciskā jaunrade

Zinātniskā pētniecība vai, vērtējot studiju virzienu "Mākslas", arī mākslinieciskā jaunrade, vai vērtējot profesionālās programmas - lietišķā pētniecība.

4.1. Studiju virziena zinātniskās un/ vai lietišķās pētniecības, un/vai mākslinieciskās jaunrades virzienu raksturojums un novērtējums, atbilstība augstskolas un studiju virziena mērķiem un zinātnes un/ vai mākslinieciskās jaunrades attīstības līmenim (atsevišķi raksturot doktora studiju programmu nozīmi, ja piemērojams).

Kopumā Ekonomikas virziena zinātniskās un pētniecības raksturojums nav mainījies kopš pēdējā pašnovērtējuma ziņojuma.

Ekonomikas virziena zinātniskās darbības stratēģija izriet no RISEBA kopējās Zinātnes stratēģijas.

Mācībspēku veiktā zinātniskā darba samaksu reglamentē RISEBA Senātā apstiprinātais "Nolikums par akadēmiskā personāla dalības nosacījumiem starptautiskās zinātniski - pētnieciskās konferencēs, mākslas simpozijos, izstādēs un audiovizuālo darbu festivālos" un nosaka mācībspēku dalības apmaksu zinātniskā darba veicināšanas aktivitātēs saskaņā ar katrai akadēmiskā amata kategorijai noteikto limitu. Savukārt, RISEBA Senātā apstiprinātais "Nolikums par akadēmiskā personāla zinātnisko pētījumu rezultātu publicēšanas nosacījumiem" reglamentē autoratlīdzības apmaksu par katru zinātnisko publikāciju, kas ir publicēta elektroniskajā datu bāzē SCOPUS vai Web of Science Core Collection vai iekļauts datubāzē ERIH+, un par katru zinātnisko publikāciju, kas ir publicēta A vai B klases zinātniskajos žurnālos, kas motivē mācībspēkus publicēt savus pētījumus.

4.2. Zinātniskās un/ vai lietišķās pētniecības, un/vai mākslinieciskās jaunrades sasaiste ar studiju procesu, tajā skaitā rezultātu izmantošanas studiju procesā raksturojums un novērtējums.

Mācībspēku docētie kursi ir cieši saistīti ar zinātniski pētnieciskajām interesēm. Finanšu un grāmatvedības jomas pētījumus veic prof. I.Kreituss, asoc.prof. I.Faituša, asoc. prof. N.Konovalova, docenti Ē.Pančenko un A.Limanskis, tāpat minētie mācībspēki ir iesaistīti Ekonomikas virziena studentu prakses pārskatu vērtēšanā, kā arī noslēgumu darbu vadīšanā, recenzēšanā, valsts pārbaudījumu komisijās.

Asoc.prof. I.Faituša docē studiju kursu "Pētījumu metodoloģija" profes.maģ. studiju programmā "Starptautiskās finanses".

Mācībspēki publicē kopīgus rakstus ar studentiem, piem. prof. A.Prohorovs un prof. I.Kreituss. Asoc.prof. I.Faituša par saviem pētījumiem sniedz viedokli profesionālu žurnālā ifinances.lv, rakstot par dažādiem grāmatvedības uzskaites un nodokļu jautājumiem. (<https://ifinances.lv/meklet/rezultati/?find=faitu%C5%A1a&filter=all&category=0&sort=date>)

Lielo datu analītikas programmas direktors Dr. I.Godmanis sniedz viedokli gan radio, gan TV, gan presē par dažādiem ekonomikas, finanšu un arī lielo datu jautājumiem.

4.3. Starptautiskās sadarbības zinātniskajā un/ vai lietišķajā pētniecībā, un/ vai mākslinieciskajā jaunradē raksturojums un novērtējums, norādot arī kopīgos projektus, pētījumus u.c. Norādīt studiju programmas, kuras iegūst no šīs sadarbības. Norādīt turpmākos plānus starptautiskās sadarbības zinātniskajā pētniecībā un/ vai mākslinieciskajā jaunradē

attīstībai.

2020./2021. Ekonomikas un finanšu katedras asoc.prof. V.Kaže piedalās un vada sekojošus projektus: “Pašmācošs risinājums aizdomīgo darījumu identifikācijai (Elektronikas un datorzinātnes institūta finanējums), kā arī ERAF projekts Nr. 1.1.1.1/18/A/151 “Vērtībās balstītu prasmju attīstība cilvēkkapitāla kvalitātes paaugstināšanai” (2019.-2021.), projekta zinātniskais vadītājs; Creating an innovative approach to Intergenerational Adult Learning projekts (INTERGEN 2020-1-FR01-KA204-079881), <https://www.intergenproject.com/> un Communities of Practice as a Tool in Adult Education (Nordplus projekts Nr. NPAD-2019/10011), pētnieks/RISEBA – partneris): <https://www.pblerasmus.com/community-of-practice-as-a-tool-in-adult-education.html>.

Ekonomikas un finanšu katedras mācībspēku zinātniskās publikāciju un dalība starptautiskās zinātniskās konferencēs skaits 5.tabulā apkopta par periodu no 2018.gada līdz 2021.gada jūnijam, kas ir ikgadējās akadēmiskā personāla vērtēšanā iekļautais “zinātniskās kvalifikācijas kritēriju” periods.

5.tabula

Apkopojums par Ekonomikas un finanšu katedras mācībspēku zinātniskās pētniecības aktivitātēm 2020./2021./st.g. akadēmiskā personāla publikācijas un dalība konferencēs

Vārds uzvārds (amats)	2020./2021. Publikācijas/ dalība konferencēs
Anatolijs Prohorovs (prof.)	4/7
Natālija Konovalova (asoc.prof.)	6/10
Jurijs Spiridonovs (asoc.prof.)	3/2
Ivita Faituša (asoc.prof.)	5/9
Valters Kaže (asoc.prof.)	2/2
Ērika Pančenko (docente)	2/4
Ivars Godmanis (docents/ pētnieks)	9/14
Andrejs Limanskis (docents)	5/4
Aleksandrs Fedotovs (docents)	2/0
Jurijs Mašošins (docents)	5/7

Ekonomikas un finanšu katedras mācībspēku zinātniskās publikāciju un dalība starptautiskās zinātniskās konferencēs skaits 5.tabulā apkopta par periodu no 2018.gada līdz 2021.gada jūnijam, kas ir ikgadējās akadēmiskā personāla vērtēšanā iekļautais “zinātniskās kvalifikācijas kritēriju” periods.

Ekonomikas un finanšu katedras mācībspēku zinātniskās publikāciju saraksts par periodu 2018-2021.:

Profesors Prohorovs Anatolijs:

- Prohorovs, A., Bistrova, J., Ten, D Startup Success Factors in the Capital Attraction Stage: Founders' Perspective. 2019 Journal of East-West Business 25(1), pp. 26-51
- Measuring activity of business angels in central and eastern European countries Prohorovs, A., Fainglozs, L., Solesvik, M. 2019 Proceedings of the 33rd International Business Information Management Association Conference, IBIMA 2019: Education Excellence and Innovation Management through Vision 2020 pp. 2868-2880
- Prohorovs, A., Solesvik, M. Services sector export in Europe Open Acces 2018 Sustainability (Switzerland) 10(12),4574
- Prohorovs, A Fainglozs, ASSESSMENT OF BUSINESS ANGEL ACTIVITY IN NORTHERN

Docents Limanskis Andrejs:

- US Direct Investment in Latvia under Sustainability Perspective. (July 2020) American International Journal of Business Management <https://www.aijbm.com/wp-content/uploads/2020/07/C372028.pdf>
- Chapter 3 Development of the Information Technologies Sector in Latvia under Globalization in Monograph "The Institutional Foundations of the Digital Economy in the 21st Century" De Gruyter Oldenbourg | 2021 DOI: <https://doi.org/10.1515/9783110651768-003> <https://www.degruyter.com/document/doi/10.1515/9783110651768-003/html>
- Raksts Measuring Instability of foreign Direct Investment Flows in Latvia.
- SOCIETY INTEGRATION EDUCATION Proceedings of the International Scientific Conference 05/2021; 6:347-358 <https://www.researchgate.net/profile/Andrejs-Limanskis/publications>
- FDI from the United Kingdom in Latvia Under BREXIT Factor. Chapter March 2021 <https://www.researchgate.net/profile/Andrejs-Limanskis/publications>

Dr. oec. Faituša Ivita:

- Faituša I. (2019) Iekšējā audita izvērtējums un pilnveidošanas iespēju analīze Latvijas valsts tiešajā pārvaldē un pašvaldībās: monogrāfija, recenzenti: Jakušonoka I., Mietule I., Subačiene R.; zin. konsultante Brūna I. Rīga: LU Akadēmiskais apgāds, 188 lpp.: URL: https://dspace.lu.lv/dspace/bitstream/handle/7/46706/Iekseja_audita_izvertejums_Faitusa.pdf ISBN 9789934184178
- Faituša I. (2019) The value-added internal audit in public administration in Latvia / Ivita Faitusa Bibliogr.: p.268-269. // New Challenges of Economic and Business Development -: Incentives for Sustainable Economic Growth : 11th International Scientific Conference, May 16-18, 2019, Riga, University of Latvia : Proceedings / organised by Faculty of Business, Management and Economics, University of Latvia Riga : University of Latvia, 2019 P.261-269
- Faituša I. (2019) Advantages and Disadvantages of Outsourcing Accounting Worldwide and in Latvia / Ivita Faituša // Economic Science for Rural Development 20th International Scientific Conference, 9-10, May, 2019, Jelgava, Latvia : Proceedings / ed.: Anita Auzina ... [et al.] ; Latvia University of Life Sciences and Technologies. Faculty of Economics and Social Development Jelgava : LLU ESAF, 2019 Vol. 52, p.256-263. DOI: 10.22616/ESRD.2019.130. URL: http://www.esaf.llu.lv/sites/esaf/files/files/lapas/Latvia_ESRD_52_2019.pdf ISBN 9789984483221. ISSN 1691-3078
- Faituša I. (2019) The opportunities to improve internal audit in Latvia public sector / Ivita Faituša // International scientific conference The impact of industry 4.0 on job creation, 22 November, 2018, Slovak Republic: Proceedings Trenčín : Alexander Dubček University Trenčín, P.65-73. , URL: <https://fsev.tnuni.sk/konferencia2018/Zbornik-industry-4-0.pdf> ISBN 9788080758370
- Millere I., Faitusa I., Grima S., Baldacchino P.J. (2018) A Comparative Analysis of the Latvian and Maltese Regulatory and Professional Requirements for Accountants // New Challenges of Economic and Business Development 2018, Productivity and Economic Growth : International Scientific Conference, May 10-12, 2018, Riga, Latvia : Proceedings Riga : University of Latvia, P.463-473: tab. , URL: ISBN 9789934183447

Docents Fedotovs Aleksandrs:

- Demography and Flexibility: The Two Vital Issues for the European Union (2020). In: Bilgin M., Danis H., Karabulut G., Gözgor G. (eds) Eurasian Economic Perspectives. Eurasian Studies in Business and Economics, vol 13/1, pp. 123-134. Springer, Cham; Print ISBN 978-3-030-40374-4; Online ISBN 978-3-030-40375-1 (līdzaut. O.Sakaloša).
- Changeover to euro in Latvia: expectations and outcomes (2018), Proceedings of the 11th International Conference / European Entrepreneurship Forum 2017, "Eurozone: Evolution or Revolution?", Prague 2017. NEWTON Academy, Prague, pp. 53-63; ISBN 978-80-87325-12-4; (līdzaut. O.Sakaloša).

Asociētais profesors Kaže Valters:

Sagatavoti un iesniegti 2 raksti publikācijai Societies (EISSN 2075-4698):

- Kaze V., Bolinskis G., Kurovs J. - Visual Images-Based Approach for Measuring Personal Values
- Strazda A., Kaze V. - Linking Personal Values with Skills and Competencies for a Sustainable Development of Human Capital

Docente Pančenko Ērika:

- Pančenko E., Ivanova T. „Evaluation of the export potential of Latvia with EU countries categorized by group of goods”, Forum Scientiae Oeconomia, Volume 6 (2018), No4, pp.37-50, ISSN 2300-5947 (SCOPUS)
- Pančenko E., Ivanova T. „„Opportunities for increasing the export of Latvia to EU countries”, Copernican

Docents Mašošins Jurijs:

- Mašošins J. (2019). Interaktivitātes metodes juridisko zinātņu studiju kriminālceklā Interactive methods for legal science studies in criminal sector (https://www.liepu.lv/uploads/dokumenti/konferences/Sabiedriba%20un%20kultura_29.04.2019.pdf) Sabiedrība un kultūra. Rakstu krājums, XXI / Sastādītājs, atbildīgais redaktors Arturs Medveckis. Liepāja: LiePA, 2019. 336 lpp. ISSN 14076918 Lpp. 232.-238.
- Mašošins J. (2019). UNCERTAIN CONCEPTS IN COMMERCIAL LAW https://ea4a2251-b874-4c58-8b59-a4842fa15d84.filesusr.com/ugd/7ebfb0_5dd6cc6e8055422fa9c74554eb412bb3.pdf PROCEEDINGS, 2019 ISSN 2500-9737 5 th International Scientific Symposium "Economics, Business & Finance" JURMALA LATVIA Lpp.90.-97.

Pētniece Konovalova Natālija:

- The Impact of Basel III on the Banking System and Economic Development in Eastern European Countries. Journal of Business Management 2018, Vol.16. ISSN 1691-5348 Indexed in EBSCO, Copernicus, <http://www.jointphd.eu/research-publications/journal-of-business-management/2018/>
- Konovalova N. Management of Liquidity and Profitability in Commercial Banks. Reliability and Statistics in Transportation and Communication, Lecture Notes in Networks and Systems, Vol.68, (Kabashkin et al. (eds.), pages 725-736, Springer International Publishing AG, 2019. databases Web of Science, Scopus https://link.springer.com/chapter/10.1007%2F978-3-030-12450-2_70
- Aubakirova D., Konovalova N. Management of Financial Stability in Airlines: Problems and Solutions. Reliability and Statistics in Transportation and Communication, Lecture Notes in Networks and Systems, Vol.117, (Kabashkin et al. (eds.), pages 573-582, Springer International Publishing AG, 2020. ISBN 978-3-030-44610-9 (electronic), ISBN 978-3-030-44609-3(print), databases Web of Science, Scopus https://link.springer.com/chapter/10.1007/978-3-030-44610-9_56 <https://link.springer.com/book/10.1007/978-3-030-44610-9>
- Konovalova N., Caplinska A. Impact Analysis of Factors Influencing Bank Capital Management. Journal Entrepreneurship and Sustainability Issues, Volume 8, Number 1, 2020, pp. 484 – 495, ISSN 2345-0282, databases Scopus, Web of Science <https://jssidoi.org/jesi/article/634>; https://jssidoi.org/jesi/uploads/articles/29/Konovalova_Impact_analysis_of_factors_influencing_bank_capital_management.pdf
- Konovalova N., Caplinska A. Approaches to Evaluation of Banks' Financial Sustainability. RelStat 2020: Reliability and Statistics in Transportation and Communication pp 758-768. Lecture Notes in Networks and Systems book series (LNNS, volume 195), databases Scopus
- Konovalova N., Caplinska A. Financial Resources Management in Commercial Banks: Evidence From Latvia. International Journal of Financial Research, Volume 12, No 1, 2021. ISSN 1923-4023 (Print) ISSN 1923-4031(Online). databases Scopus <http://www.sciedupress.com/journal/index.php/ijfr/article/view/20024>

Docents Spiridonovs Jurijs:

- Zvirgzdiņa, M., Bogdanova, O., Spiridonovs, J. (2018). Aggregator as Cost Optimization Tool for Energy Demand. In: 17th International Scientific Conference "Engineering for Rural Development" : Proceedings, Volume 17, Latvia, Jelgava, 23-25 May, 2018. Jelgava: Latvia University of Life Sciences and Technologies Faculty of Engineering, 2018, pp.1781-1786. ISSN 1691-5976. Available from: doi:10.22616/ERDev2018.17.N322 (Scopus)
- I.Arefjevs, J.Spiridonovs, N.Tocelovska. (2018). Private financing alternatives for infrastructure of state owned enterprises. In: European Integration Studies. DOI: 10.5755/j01.eis.0.12.20858
- Bogdanova, O., Šņuka R., Spiridonovs J. (2018). EU Renewable Energy Law: Latvia. In: EU Energy Law, Volume III: EU Renewable Energy Law. Joint Publication. Claeys & Casteels Publishers BV. ISBN 9789081690478

Docents Godmanis Ivars:

- Business platform microeconomics (A new MBA study course), conference proceedings - 5th International Scientific Symposium "Economics, Business & ,Jurmala Latvia, 2019, p.16.-21., ISSN 2500-9737\
- Specifics of microeconomics of business platforms (Mandatory study course in modern microeconomics), conference proceedings (abstract book) of Euro-Asia Forum in Politics Economics and Business, July 11-12, 2019, Istanbul, Turkey
- Implementation of modern multidimensional enterprise risk management (in pharmaceutical sphere),conference proceedings (abstract book) of Euro-Asia Forum in Politics Economics and Business, July 11-12, 2019, Istanbul, Turkey
- Economic studies in business platforms – completely new approach in microeconomic, conference

- proceedings , Book 2, Vol.2.– NORDSCI International conference on social sciences, 19-23 August ,2019, NOVOTEL, Athens , Greece
- Implementation of modern multidimensional risk management in industrial enterprise. conference proceedings , Book 2, Vol.2.– NORDSCI International conference on social sciences, 19-23 August ,2019
 - NOVOTEL, Athens , Greece Risk assessment and quantification in manufacturing enterprise – Journal of Business and Economics (ISSN 2155-7950), USA, Issue 12, 2019 Academic Star Publishing Company, <http://www.academicstar.us>
 - Business platform microeconomics- Journal of International Economic Research, ISSN 2500-9656, Volume 5,2019, No.1
 - Economic Studies in Business Platforms: Completely New Approach in Microeconomics-Economics World ,USA, Vol.7., Number 2, Mar.Apr.2019(Serial Number 33) , DAVID PUBLISHING COMPANY, DOI:10.17265/2328-7144/2019.02.001, <http://www.davidpublisher.com/Home/Journal/EW>
 - Financial Sector Reform (2016-2019) impact on Latvian Banks (co-author.J.Sneider), Journal of Business Management, ISSN 1691-5348

4.4. *Norādīt, kā tiek nodrošināta un veicināta mācībspēku iesaiste zinātniskajā un/ vai lietišķajā pētniecībā, un/vai mākslinieciskajā jaunradē. Akadēmiskā personāla zinātniskās un/ vai lietišķās pētniecības, un/vai mākslinieciskās jaunrades studiju virzienam atbilstošajā nozarē raksturojums un novērtējums, sniegtot piemērus.*

RISEBA vadītā un koordinēta zinātniskā darbība nav mainījies, tā ir RISEBA Zinātniskās padomes pārziņā. Ekonomikas studiju virzienā kā būtiska prioritāte tiek izvirzīta arī zinātniskā pētniecība. Vairāki virzienā iesaistītie mācībspēki ir Latvijas Zinātnes padomes eksperti, (skat. tālāk sekojošo tabulu vada un recenzē promocijas darbus.

6.tabula

Ekonomikas studiju virzienā iesaistītie Latvijas Zinātnes padomes eksperti 2020./2021.st.g.

Vārds	Uzvārds	Zinātnes nozare
Ieva	Brence	Sociālās zinātnes – Ekonomika un uzņēmējdarbība
Edgars	Brēķis	Sociālās zinātnes – Ekonomika un uzņēmējdarbība
Andrejs	Čirjevskis	Sociālās zinātnes – Ekonomika un uzņēmējdarbība
Natālija	Konovalova	Sociālās zinātnes – Ekonomika un uzņēmējdarbība
Ilmārs	Kreituss	Sociālās zinātnes – Ekonomika un uzņēmējdarbība
Iveta	Ludviga	Sociālās zinātnes – Ekonomika un uzņēmējdarbība
Anatolijs	Prohorovs	Sociālās zinātnes – Ekonomika un uzņēmējdarbība
Lūcija	Rutka	Sociālās zinātnes – Izglītības zinātnes
Jurijs	Spiridonovs	Sociālās zinātnes – Ekonomika un uzņēmējdarbība
Tatjana	Vasiļjeva	Sociālās zinātnes – Ekonomika un uzņēmējdarbība
Maija	Zakriževska-Belogrudova	Sociālās zinātnes – Psiholoģija
Ivita	Faituša	Sociālās zinātnes – Ekonomika un uzņēmējdarbība

Gadījumā, ja mācībspēks pēdējos divos studiju gados ir piedalījies ar referātu un/vai zinātnisko rakstu divās starptautiskās zinātniski-pētnieciskās vai akadēmiskās konferencēs Latvijā, Igaunijā vai Lietuvā, vismaz viena no tām ir ikgadējā starptautiskā zinātniskā konference, kuru organizē RISEBA kopā ar Banku augstskolu, viņš var pretendēt uz RISEBA finansējumu dalībai

starptautiskā konferencē pilnā apjomā.

RISEBA mācībspēks var pretendēt uz finanšu atbalstu atbilstoši RISEBA Senātā apstiprinātam dokumentam "Nolikums par akadēmiskā personāla zinātnisko pētījumu rezultātu publicēšanas nosacījumiem" - mācībspēks var pretendēt uz finanšu atbalstu (autoratlīdzību) gadījumā, ja zinātniskais raksts tika iekļauts konferences krājuma saturā (Conference Proceedings) un konferences krājums tiek indeksēts zinātniskās datubāzēs Web of Science, SCO-PUS, ERIH, ELSEVIER.

Gadījumā, ja mācībspēks iesniedz savu zinātnisko rakstu publicēšanai RISEBA izdotajos zinātniskos žurnālos "Journal of Business Management" vai žurnālā ADAM Arts (Architecture, Design and Audiovisual Media Arts), autoram tiek nodrošināta teksta rediģēšana angļu valodā (proof-reading).

Lai piesaistītu un noturētu augsta līmeņa akadēmiskā personāla pārstāvjus, RISEBA seko līdzi nozares tendencēm, nodrošinot konkurētspējīgu darba samaksu un sociālās garantijas mācībspēkiem, kā arī kvalifikācijas paaugstināšanas iespējas .

4.5. Norādīt, kā tiek nodrošināta un veicināta studējošo iesaiste zinātniskajā un/ vai lietišķajā pētniecībā, un/ vai mākslinieciskajā jaunradē. Novērtēt un raksturot katra studiju programmas līmeņa, kurš tiek īstenots studiju virzienā, studējošo iesaisti zinātniskajā un/ vai lietišķajā pētniecībā, un/vai mākslinieciskajā jaunradē, sniedzot piemērus studējošajiem piedāvātajām un izmantotajām iespējām.

Studējošo iesaiste zinātniskajā procesā notiek sekojošos virzienos:

- Studiju darba izstrādāšana (bakalaura darbs vai maģistra darbs)
- Dalība zinātniskajās konferencēs, īpaši RISEBA rīkotajā zinātniski pētnieciskajā un mākslinieciskās jaunrades darbu konferencē;
- Kopīgu zinātnisku publikāciju gatavošana ar mācībspēkiem

Studējošos pētniecisko darbu tēmu izvēles kārtība, konferences organizēšana un kopīgu publikāciju iespējas nav mainījušies kopš iepriekšējā perioda pašnovērtējuma ziņojuma.

Studējošie pārskata periodā noslēguma darbos piedāvā aktuālus un praktiskus risinājumus starptautiskos uzņēmumos, kā arī finanšu un grāmatvedības nozarē.

Ekonomikas studiju virziena maģistra darbu piemēri:

Profes.maģistra studiju programma "Starptautiskās finanses":

- Noziedzīgi iegūtu līdzekļu legalizācijas un terorisma un proliferācijas finansēšanas novēršanas aktuālo prasību ieviešana Latvijas banku sektorā
- Latvijas lombardu industrija 2010.-2020. gadu periodā un tās turpmākās attīstības izredzes
- Vēja elektorstaciju projektu īstenošanas izaicinājumi

Akad.studiju programmā "Lielo datu analītika":

- Lielo datu izmantošana biznesa lēmuma pieņemšanas procesā reklāmas aģentūrā
- Pārvietošanās paradumu izmaiņas Aleksandra Čaka ielā transporta plūsmu reorganizācijas ietekmē
- Attēlu izmantošana klientu, darbinieku un organizācijas vērtību noteikšana.

4.6. Augstskolas darbībā, galvenokārt novērtējamā studiju virzienā, piemēroto inovāciju formu (piemēram, produktu inovācijas, procesa inovācijas, mārketinga inovācijas, organizatoriskās inovācijas) īss raksturojums un novērtējums, sniedzot piemērus un novērtējot to ietekmi uz studiju procesu.

Pārskata periodā ir ieviesta šādas inovācijas:

1. Organizatoriskās inovācijas. Lai nodrošinātu studiju kvalitātes attīstību un kontroli visās studiju formās, nodrošinātu studiju programmu kvalitatīvu īstenošanu, sniegtu atbalstu mācībspēkiem, kā arī nodrošinātu komunikāciju un sniegtu atbalstu studējošajiem, RISEBA ir izveidots Studiju kvalitātes centrs (veic jaunas funkcijas).

2. Procesa inovācijas. RISEBA ir pārgājusi uz attālinātu studiju organizēšanas procesu (2020.gada 15.septembra rīkojums Nr. 20/1.1-11/150). Lai nodrošinātu kvalitatīvu attālinātu studiju procesu ir ieviestas un aktīvi tiek izmantotas vairākas tiešsaistes sistēmas, piemēram, Miro (<https://miro.com>) un Zoom (<https://zoom.us>). Lai nodrošinātu nemainīgi augstu studiju kvalitāti, RISEBA ir apstiprinājusi minimālās prasības studiju kursiem Moodle (<https://e.riseba.lv>) vidē, kas nosaka studiju materiālu, mācību resursu u.c. kopu, kas studējošajiem ir jābūt nodrošinātai (MN0009-01, 12.06.2020.). RISEBA izstrādāti un ieviesti nolikumi noslēgumu darbu izstrādāšanai un attālinātai novērtēšanai (skat. 1.3.).

5. Sadarbība un internacionalizācija

5.2. *Novērtēt, kā studiju virziena ietvaros īstenotā sadarbība ar dažādām Latvijas institūcijām (augstskolām/ koledžām, darba devējiem, darba devēju organizācijām, pašvaldībām, nevalstiskajām organizācijām, zinātnes institūtiem u.c.) nodrošina virziena mērķu un studiju rezultātu sasniegšanu. Norādīt, pēc kādiem kritērijiem tiek izvēlēti studiju virzienam un studiju programmām atbilstošie sadarbības partneri, raksturot sadarbības veidus, kā sadarbība tiek organizēta, papildus norādot mehānismu partneru piesaistei.*

pielikumā noslēgto sadarbības līgumu ar citām institūcijām, tajā skaitā par prakses nodrošināšanu (gan Latvijas, gan ārvalstu), līguma priekšmetu un darbības termiņu.

5.3. *Novērtēt, kā studiju virziena ietvaros īstenotā sadarbība ar dažādām ārvalstu institūcijām (augstskolām/ koledžām, darba devējiem, darba devēju organizācijām, nevalstiskajām organizācijām, zinātnes institūtiem u.c.) nodrošina virziena mērķu un studiju rezultātu sasniegšanu. Norādīt, pēc kādiem kritērijiem tiek izvēlēti studiju virzienam un studiju programmām atbilstošie ārvalstu sadarbības partneri, raksturot sadarbības veidus, kā sadarbība tiek organizēta, papildus norādot mehānismu partneru piesaistei.*

Studiju virziena sadarbības iespējas ārzemēs nodrošina RISEBA dalība starptautiskās organizācijās, piedalīšanās starptautiskos projektos un dažāda veida noslēgtie sadarbības līgumi ar ārvalstu organizācijām. Augstskola arvien meklē veidus kā sadarbīties un vienojas par sadarbību ar tādām ārvalstu augstākās izglītības iestādēm, kuras ir ieinteresētas studējošo un akadēmiskā personāla apmaiņā, tāpat kā kopēju studiju programmu realizēšanā.

Augstskola RISEBA aktīvi piedalās vairākās starptautiskās un vietējās organizācijās, veicinot savu atpazīstamību gan Latvijā gan ārzemēs:

- Eiropas Menedžmenta attīstības Fonds (EFMD)
- CEEMAN Starptautiskā Menedžmenta attīstības dinamiskās sabiedrības asociācija
- AACSB Starptautiskā biznesa augstskolu attīstības asociācija
- EAIE Eiropas Starptautiskās izglītības asociācija
- CIDD Starptautiskais Dubultrgādu konsorcijs
- MIB EPAS Konsorcijs
- Baltijas menedžmenta attīstības asociācija BMDA
- Parīzes Tirdzniecības kamera
- Britu tirdzniecības kamera
- Amerikas tirdzniecības kamera
- Īrijas Latvijas tirdzniecības kamera
- Zviedrijas Tirdzniecības kamera
- Latvijas Tirdzniecības un Rūpniecības Kamera
- Latvijas darba devēju konfederācija
- Augstākās izglītības eksporta biedrība

- FICIL (Foreign Investors Council in Latvia)
- BNI Latvija
- Un daudzās citās

Studējošiem ir iespēja izmantot dažādus sadarbību veidus:

- Dubultgrāds – saskaņā ar šo līgumu, daļu mācību laika tiek pavadīta RISEBA, bet daļa – augstskolā ārzemēs (mācību ilgums ārzemēs ir atkarīgs no tā, kura universitāte un kura programma tiek izvēlēta). Veiksmīgi nokārtojot eksāmenus un aizstāvot noslēguma darbu abās augstskolās, tiek saņemti gan ārzemju augstskolas diploms, gan RISEBA;
- Abpusējas apmaiņas programma – iespēja studēt vienu vai divus semestrus partneruniversitātēs, kuras nepiedalās Erasmus+ programmā;
- ERASMUS+ programma – studiju apmaiņas programma sekmīgākajiem studentiem, kura dod iespēju studēt vienu vai divus semestrus kādas Eiropas Savienības valsts universitātē un saņemt stipendiju, ka arī iziet profesionālo praksi ārvalstīs, kādā no Eiropas Savienības dalībvalstīm, arī saņemot stipendiju;
- Piedalīties partneraugstskolu (Latvijas vai ārzemju) rīkotajos pasākumos- konferencēs, semināros, projektos, radošajās darbnīcās, vasaras skolās, u.c.

Šīs starptautiska mēroga sadarbības palīdz studentiem gūt pieredzes apmaiņu, izzināt nozares specifiskas attiecīgajā valstī un viņu labākās prakses piemērus, kā arī pieredzēt dažādas mācību metodes.

Uz doto brīdi kopumā augstskola RISEBA ir noslēgusi vairāk 130 sadarbības līgumus (105 studiju virzienā) ar Eiropas un trešo valstu augstskolām par studentu un docētāju mobilitāti un citām sadarbības iespējām studiju virziena ietvaros Izvēlēties partneraugstskolu mobilitātes projektiem, tiek ņemti vairāki kritēriji tādi studiju programmas atbilstība, mobilitāšu organizēšanas iespējamības, kopējo pētījumu veikšanas iespējas, ka arī partneraugstskolas reputācija savā valstī un starptautiskā līmenī.

5.4. Norādīt, kāda sistēma vai mehānismi tiek izmantoti ārvalstu studējošo un mācībspēku piesaistei. Ienākošās un izejošās mācībspēku un studējošo mobilitātes novērtējums pārskata periodā, mobilitātes dinamika, grūtības, ar kurām augstskola saskaras mācībspēku mobilitātē.

Ārvalstu studējošo un mācībspēku piesaisti augstskolā RISEBA, tai skaitā studiju virzienā “Ekonomika”, reģlamentē augstskolā pieņemti noteikumi: internacionalizācijas stratēģija, ikgadējie uzņemšanas noteikumi, ārzemju studējošo uzņemšanas process, un citiem.

Uz doto brīdi, augstskola RISEBA studējošo piesaiste galvenokārt notiek caur piedalīšanos starptautiskajās izstādēs, aģentu tīklu, ka arī potenciālie ārzemju studēt gribētāji piesakās individuāli. Ārvalstu studējošo piesaistē tiek izmantoti vairāki komunikācijas kanāli:

- Starptautiskās izglītības izstādes noteiktās mērķa valstīs
- Studējošo piesaistes aģenti
- Kaimiņvalstu vispārējas un profesionālās skolas
- LR Vēstniecības ārvalstīs un Ārvalstu Vēstniecības Latvijā
- Ārvalstu Tirdzniecības un rūpniecības palātas
- Esošie studenti un absolventi

Papildus tiek izmantoti arī augstskolas sociālie mēdiji, tādi kā Facebook, Twitter, Instagram, LinkedIn, Youtube u.c.

RISEBA ir Augstākās Izglītības Eksporta loceklis, un kopā ar citām Latvijas augstskolām popularizē kvalitatīvās augstākās izglītības iegūšanu Latvijā.

6. Iepriekšējās novērtēšanas procedūrās saņemto rekomendāciju ieviešana

6.1. Iepriekšējā studiju virziena akreditācijā ekspertu sniegto rekomendāciju ieviešanas plāna izpildes un sniegto rekomendāciju ietekmes uz studiju kvalitāti vai procesu pilnveidi studiju virzienā un tam atbilstošajās studiju programmās novērtējums.

Pārskata periodā saņemts akreditācijas ekspertu gala atzinumus par Ekonomikas studiju virziena novērtēšanu, tostarp arī vairākas īstermiņa un ilgtermiņa rekomendācijas, kas saistītas ar augstskolas stratēģijas izstrādi, izmaiņām studiju plānos un vieslekciju skaita palielināšanu, ERASMUS studentu piesaistes plānu, precizētas prakšu prasības, par sadarbības līgumiem ar nozares organizācijām, akadēmiskā personāla skaita palielināšanu studiju programmu īstenošanā izpildīts daļēji, jo nozares pārstāvju – praktiķu no finanšu vides un datu analīzes vides ir ļoti svarīga, lai nodrošinātu aktuālu teorētisku un praktisku kursu sagatavošanu un īstenošanu, nodrošinot kvalitatīvu studiju saturu.

Pārskata periodā ieviesto rekomendāciju, kā arī rekomendāciju, kuru ieviešana uzsākta detalizēts pārskats pievienots ziņojuma pielikumā.

6.2. Pārskata periodā licencēto studiju programmu vai studiju virzienam atbilstošu studiju programmu izmaiņu novērtēšanas, vai procedūras par studiju programmas iekļaušanu studiju virziena akreditācijas lapā ietvaros ekspertu sniegto rekomendāciju izpilde (ja attiecināms).

Pārskata periodā nav licencētas studiju programmas un izmaiņu novērtēšanas nav bijušas.

2021.gada Akreditācijas ekspertu īstermiņa rekomendācijas Ekonomikas studiju virzienam ar ieviešanas termiņu 2021 un rekomendācijas, kuras ieviestas pirms noteiktā termiņa

1. Īstermiņa rekomendācijas Ekonomikas virzienam

Rekomendācija	Augstskolas aktivitāte	Sasniedzamais rezultāts	Plānotais ieviešanas termiņš	Sasniegtais rezultāts un turpmākā rīcība
1. The draft project of the RISEBA Strategy (after its approval) should be available on the website of RISEBA and activities should be carried out so that the academic and administrative staff would own it and would actively contribute to its implementation. The employers could also participate in the implementation of it.	Izstrādātās augstskolas RISEBA stratēģijas apstiprināšana un publicēšana augstskolas mājaslapā. Stratēģijas apspriešana visu Ekonomikas virziena studiju programmu padomēs, kuru sastāvā ir darba devēju pārstāvji.	Augstskolas RISEBA Stratēģija nopublicēta mājaslapā	2021.	Augstskolas RISEBA Stratēģijas projekts ir sagatavots. Turpmākā rīcība rekomendācijas ieviešanā: Izstrādātās stratēģijas apstiprināšana un publicēšana augstskolas mājas lapā. Apstiprinātās Augstskolas RISEBA Stratēģijas apspriešana visu Ekonomikas studiju virziena programmu padomēs, kuru sastāvā ir darba devēju pārstāvji.
3. The teaching staff needs to be further strengthened, also by attracting more visiting lecturers to enrich the study process.	Augstskolā RISEBA tiks turpināts īstenot atvērto vieslekciju ciklus, meistarklases un diskusijas par dažādām aktuālām tēmām sadarbībā ar RISEBA Radošo biznesa inkubatoru, ABSL (Starptautisko pakalpojumu centru), Latvijas Banku, Accenture u.c. vieslektoriem. Regulārai nozaru profesionāļu piesaistei un līdzdalībai akadēmiskā personāla lekcijās RISEBA ir izstrādāta atbilstoša procedūra un papildus samaksas sistēma.	Vieslekciju skaita pieaugums	2021.	INFORMAL INSIGHT - augstskolas RISEBA Radošā biznesa inkubatora iniciatīva, kuras rezultātā notiek vieslekcijas, meistarklases un diskusijas par dažādām aktuālām tēmām. Šīs ir atvērtās lekcijas, kurās var piedalīties ne tikai augstskolas studenti un darbinieki, bet arī interesenti ārpus augstskolas. 2020.gadā notikušas 4 vieslekcijas un 2021.gadā jau ir bijušas 3 vieslekcijas. ABSL (Starptautisko pakalpojumu centru) vieslekcijas, sadarbojoties ar augstskolas RISEBA mācībspēkiem, lai tās varētu notikt konkrētu studiju kursu ietvarā.2020.gadā notikušas 10 vieslekcijas. Sadarbībā ar Latvijas Banku tiek organizētas Latvijas Bankas ekspertu vieslekcijas- organizēta 1 vieslekcija 2020.gadā. Piemērs: Starptautisko finanšu programmas kursā „Riskā kapitāls, start-up izveide un finansēšana” no 5.03.2021. līdz 6.06.2021. katrā lekcijā pastāvīgi piedalās 5 biznesa eņģeļi no Latvijas biznesa eņģeļu asociācijas un kopīgi ar studentiem risina gadījumu izpēti (<i>case studies</i>) un problēmsituācijas.

				<p>Tādas kopīgas nodarbības ar nozares profesionāļiem tika rīkotas arī agrāk.</p> <p>11.04.2021. organizēta vieslekcija profes.mag. studiju programmā “Starptautiskās finanses” studiju kursā “Starptautiskie finanšu pārskatu standarti un audits”</p> <p>Turpmākā rīcība rekomendācijas ieviešanā: Turpināt vieslekciju organizēšanu, piesaistot lektorus – profesionāļus no Latvijas Bankas, Accenture , ABSL u.c. organizācijām.</p>
<p>6. To promote opportunities for students to go for exchange semester in other partner HEIs abroad. To attract more foreign exchange students in programmes implemented in English as well</p>	<p>Augstskola RISEBA studentiem piedāvā ERASMUS programmas iespējas bakalaura studiju programmā Plānoti pasākumi studentu ienākošās un izejošās mobilitātes stiprināšanai</p>	<p>Palielināts izbraucošo studējošo mobilitāšu skaits - līdz 5% no virziena studējošo kopēja skaita</p>	<p>2021./2022.</p>	<p>Sagatavots Erasmus pasākumu plāns, kas sevi ietver: pasākumi studentiem; partneru dienas; “Erasmus ambassador” apraksta projekts; partneru piedāvāto vasaras skolu saraksts</p> <p>Turpmākā rīcība rekomendācijas ieviešanā: -Veicināt mobilitātes projektos piedalījušos studentus aktīvāk dalīties ar pieredzes stāstiem; pieredzes stāstus publicēt augstskolas gan iekšējos, gan ārējos komunikāciju kanāliem. - Veikt papildus pasākumus studentu informēšanai par mobilitātes veidiem un iespējām, apvienojot ar studējošo pieredzes stāstiem Integrēt starptautisko pieredze/praksi kā obligātu programmas komponenti. To var iegūt ne tikai tradicionālās mobilitātes veidā, bet caur īsām mobilitātēm, piedalīšanos starptautiskos projektos vai vasaras skolās ārvalstīs, organizējot starptautiskus pasākumus, utt. - Nozīmēt “Erasmus Ambassadors” izbraucošo studentu vidū, kas, piedaloties studiju mobilitātē uzņemošā partneraugstskolā, sekmētu RISEBA atpazīstamību. - Organizēt Partneru dienas, kur partneraugstskolas prezentē savas programmas.</p>

<p>7. Define requirements and outcomes for traineeships more specific (also in the academic programs), where possible linking them to study outcomes and aims similarly is in course descriptions.</p>	<p>Precizēt prasības un rezultātus praksēm, papildinot kursa aprakstus (arī akadēmiskajās programmās), saistot prakses sasniedzamos rezultātus ar studiju rezultātiem un mērķiem</p>	<p>Skaidri definēti prakses nosacījumi un prakses sasniedzamie rezultāti ir atbilstoši studiju programmu rezultātiem un mērķiem</p>	<p>2021.</p>	<p>Ir pārstrādāts un papildināts Prakses līgums. Prakses dokumentācijā iekļauti jautājumi, kur darba devēji var sniegt atgriezenisko saiti. Profesionālās maģistra studiju programmas “Starptautiskās finanses” profesionālās darba prakses apraksti divām dažādām praksēm ir izstrādāti. Bakalaura studiju programmas “Jaunu uzņēmumu izaugsme un finansēšana” prakses apraksts ir pilnveidots. Studiju programmas “Lielo datu analīze” ir izstrādāti. Izskatīt prakses apraksti izskatīti Studiju programmas padomēs Turpmākā rīcība rekomendācijas ieviešanā: Regulāri apkopot un analizēt prakses devēju atsauksmes par prakses norisi un RISEBA studentiem-praktikantiem.</p>
--	--	---	--------------	--

Akadēmiskā maģistra studiju programma "Lielo datu analītika" īstermiņa rekomendācijas

Rekomendācija	Augstskolas aktivitāte	Sasniedzamais rezultāts	Plānotais ieviešanas termiņš	Sasniegtais rezultāts un turpmākā rīcība
<p>1. Increase the number of academic staff teaching in professional focus courses</p>	<p>Palielināt akadēmisko mācību spēku skaitu t.sk. studiju kursā, kas fokusējas uz programmas specifisko daļu. Veikt izmaiņas programmas studiju plānā, iekļaujot divus jaunus studiju kursus, no kuriem viens ir vērsts uz programmas specifiskās/profesionālās daļas pastiprināšanu</p>	<p>Tiks palielināts akadēmisko mācību spēku skaits t.sk. studiju kursā, kas fokusējas uz programmas specifisko daļu.</p>	<p>2021.g. septembris</p>	<p>Pašlaik 60% no programmas pasniedzējiem jau ir profesori (6) un asociētie profesori (2). Izmainīts programmas studiju plāns, kas iekļauj divus jaunus studiju kursus, no kuriem viens ir vērsts uz programmas specifiskās (profesionālās) daļas pastiprināšanu. Turpmākā rīcība rekomendācijas ieviešanā: Tiek plānots piesaistīt vismaz vēl vienu profesoru un/vai asociēto profesoru jauniem</p>

<p>3. Closely cooperate with different industry sectors` employees, to promote the StP</p>	<p>Turpināt un paplašināt sadarbības partneru loku studiju programmas īstenošanā. Lai ciešāk kooperētos ar dažādiem industrijas sektoriem, plānots noslēgt līgumus par sadarbību ar kompāniju “Rix Technologies”, kā arī plānots paplašināt sadarbību ar Centrālās statistikas pārvaldi.</p>	<p>Paplašināsies sadarbības partneru loks un skaits studiju programmas attīstības ietvaros</p>	<p>2021.g. jūlijs</p>	<p>Ir sagatavoti sadarbības līguma projekti ar “Rix Technologies” . Jau ir cieša kooperācija (ir noslēgts līgums par sadarbību) ar vienu lielākajām IT kompānijām Latvijā “Accenture Latvia” un Centrālās statistikas pārvaldi. Pašlaik programmas vieslektoru vidū ir trīs “Accenture Latvia” darbinieki, t.sk. vadošie. Turpmākā rīcība rekomendācijas ieviešanā: Lai ciešāk kooperētos ar dažādiem industrijas sektoriem plānots noslēgt līgumus par sadarbību ar kompāniju “Rix Technologies” (kuras darbinieks pašlaik jau ir vieslektors programmā). Plānots paplašināt sadarbību ar Centrālās statistikas pārvaldi. Plānots palielināt zinātnisko pētniecības darbu tieši programmas “Lielo datu analītika” tematikā , piesaistot pētniecībā arī programmas studentus t.sk. maģistru darbu izstrādes gaitā.</p>
<p>4. Increase academic staff involvement in scientific research</p>	<p>Palielināt zinātnisko pētniecības darbu tieši programmas “Lielo datu analītika” tematikā, piesaistot pētniecībā arī programmas studentus t.sk. maģistru darbu izstrādes gaitā.</p>	<p>Publicēti jauni zinātniskie pētījumi “Lielo datu analītikas” tematikā.</p>	<p>Sākot ar 2021.g jūliju</p>	<p>Programmas mācībspēki jau pašlaik ir plaši iesaistīti zinātniskā darbā, par ko liecina vairāk kā 200 zinātniskās publikācijas. Turpmākā rīcība rekomendācijas ieviešanā: Apstiprinātas tēmas maģistru darbiem , un mācībspēku zinātnisko pētniecības darbu tēmas tieši programmas “Lielo datu analītika” tematikā, ņemot vērā industrijas aktuālītātes un piesaistot nozares profesionāļus. Pētniecībā aktīvi iesaistīt arī programmas studentus t.sk. maģistru darbu izstrādes gaitā.</p>
<p>5. Introduce courses with more credit Points</p>	<p>Palielināt programmas speciālo studiju kursu apjomu (palielinot to KP) Programmas speciālo studiju kursu modeļus papildināt ar jauniem studiju kursiem, kas tandēmā ar jau esošajiem kursiem tiek strukturēti pēc “pāru principa. Šādu pāru principu programmas speciālo studiju moduļu pārveidošana</p>	<p>Studiju programmas plānā iekļauti kursi ar lielāku KP apjomu</p>	<p>11.2020.-01.2021.</p>	<p>Jau 2020./2021.st.g. 1. un 2.semestra gaitā tiek papildināti un restrukturēti programmas speciālie studiju kursi un programmas studiju plāns kopumā: programmas speciālo studiju kursu modeļi ir papildināti ar jauniem studiju kursiem ,kas tandēmā ar jau esošajiem kursiem tiek strukturēti pēc “pāru principa: 1.pāris “Biznesa analītika SPSS” (2KP) un “Prognozēšanas metodes (2KP), kurā SPSS zināšanas ir nepieciešamas tagad kopā veido 4 KP, kas ir apjoms, kurš ļauj padziļināti apgūt konkrēto datu analītikas līmeni 2 . pāris “SQL valodas pamati un SQL valodas izmantošana darbā ar relāciju datu bāzēm” (2K) (1.semestrī ieviests jauns studiju kurss) un</p>

	<p>sniegs nepieciešamās pamata zināšanas programmēšanas valodās (“pāru” pirmās daļas) , bez kurām nav iespējams apgūt padziļināti jau speciālos studiju kursus datu analītikā visos trīs līmeņos.</p> <p>Ar šādu programmas papildināšanu un pārstrukturēšanu tiek dota iespēja pilnvērtīgi apgūt studiju programmu studentiem ar dažādu iepriekšējās sagatavotības līmeni.</p>			<p>“Lielo datu pārvaldības instrumenti ”(3KP)(kurā SQL zināšanas ir nepieciešamas) tagad kopā veido 5 KP (kas ir apjoms, kurš ļauj padziļināti apgūt konkrēto datu analītikas līmeni)</p> <p>3.pāris “R valodas pamati ”(2KP) (2.semestrī ieviests jauns studiju kurss) un “Datu priekšapstrāde un datu pārvaldīšana ,izmantojot R valodu” (2KP)(kurā R valodas zināšanas ir obligātas) kopā ar “Lielo datu iegūšanas metodes” (2 KP) (kurā R valodas zināšanas ir obligātas) kopā veido 6 KP, kas ir apjoms, kurš ļauj padziļināti apgūt konkrēto datu analītikas līmeni)</p> <p>4.pāris “Python valodas pamati” (2KP) (2.semestrī ieviests jauns studiju kurss) un “Praktiskā mašīnmācība izmantojot Python valodu”(2 KP), tagad kopā veido 4 KP - apjoms, kurš ļauj padziļināti apgūt konkrēto datu analītikas līmeni.</p>
<p>6. Review and divert the overlapping of the StP courses` (and its materials) with other courses offered at RISEBA</p>	<p>Novērst programmas studiju kursu pārklāšanos ar citiem RISEBA piedāvātajiem kursiem:</p>	<p>Ir uzsākta un nākamā studiju gadā tiks pilnībā novērsta programmas studiju kursu pārklāšanās ar citiem RISEBA piedāvātajiem studiju kursiem (citās programmās)</p>	<p>11.2020-09.2021.</p>	<p>Lai novērstu studiju programmas studiju kursu pārklāšanos ar citiem RISEBA piedāvātajiem kursiem:</p> <ul style="list-style-type: none"> izņemti no programmas studiju kursi: ”Projektu vadīšana organizācijās (2KP) un “Biznesa konkurētspēja un stratēģiskā vadīšana starptautiskajā vidē” (2KP) Ieviesti programmai piederīgi jauni studiju kursi: ”SQL valodas pamati un SQL valodas izmantošana darbā ar relāciju datu bāzēm”, “R valodas pamati”(2KP), “Python valodas pamati” <p>(Pielikums Nr.2 Ekonomikas virziena studiju programmu plāni) Turpmākā rīcība rekomendācijas ieviešanā: Tiek plānots nākamajā studiju gadā papildināt programmu ar diviem jauniem programmai atbilstošiem studiju kursiem:</p> <ul style="list-style-type: none"> “Prognozēšanas algoritmi un mašīnas”(2KP) ,

				<ul style="list-style-type: none"> • “Daudzvariantu statistikas metodes”(2KP), kā arī izslēgt no programmas studiju kursu “Risku pārvaldība” (2KP)
7. Could be useful to introduce (or reformulate existing subjects) in a way that creates linkages between the modules	<p>Pārstrukturēt esošos studiju programmas studiju moduļus, īpaši 2.modulī, izveidojot četrus studiju kursu pārus (bāzes zināšanas pāra pirmajā daļā un padziļinātas zināšanas un prasmes otrajā pāra daļā).</p> <p>Lai novērstu programmas studiju kursu pārklāšanos ar citu RISEBA programmu studiju kursiem, tiek plānots līdz nākamajam studiju gadam būtiski samazināt programmas pirmā moduļa kursu skaitu un vienlaikus nedaudz paplašināt programmas trešo moduli ar izvēles kursiem t.sk. ar jauno studiju kursu “Prognozēšanas algoritmi un mašīnas”</p>	Būtiski restrukturēti un pārformulēti studiju programmas moduļi un nodrošinātas saites starp moduļiem.	11.2020.-09.2021.	<p>Ir pārstrukturēti galvenie programmas studiju moduļi un nodrošinātas saites starp šiem moduļiem:</p> <p>Turpmākā rīcība rekomendācijas ieviešanā: Plānots studiju programmā īstenot paredzēto 3 līmeņu pieeju datu speciālista sagatavošanā :</p> <ul style="list-style-type: none"> -1.Darbam ar datiem SPSS vidē un prognozēšana. -2.Darbam ar relāciju datu bāzēm izmantojot SQL -3. Darbam datu priekšapstrādē, rakšanā ar R valodas palīdzību. <p>Kā galvenie virzieni programmas izvēles kursu daļā ir “Praktiskā mašīnmācība ar Python” kopā ar “Prognozēšanas algoritmiem un mašīnām”.</p>

<p>8. The legal aspect of data analytics could be added to the program contents, e.g. the subject with possible title “Legal aspects of use and production of big data”</p>	<p>Paplašināt “Datu drošības vadība” studiju kursu nākamajā studiju gadā līdz 3KP, ar mērķi iekļaut tajā padziļinātu datu lietošanas juridisko aspektu apskatu un analīzi.</p>	<p>Paplašināts studiju kursa “Datu drošības vadība” saturs un sasniedzamie rezultāti</p>	<p>09.2021.</p>	<p>Programmas esošais studiju kurss “Datu drošības vadība” (2KP) jau satur arī analīzi par juridiskiem aspektiem datu lietošanā un datu producēšanā . Turpmākā rīcība rekomendācijas ieviešanā: Darbs pie studiju kursa paplašināšanas līdz 3 KP.</p>
<p>9. Re-doing the comparison with the similar programmes in other HEIs might be helpful to identify more of best practices for the improvement of the StP</p>	<p>Veikt tālāko studiju programmas salīdzināšanu ar līdzīgām studiju programmām Eiropas universitātēs, īpaši Igaunijā, Lietuvā un Polijā.</p>	<p>Uzlabota maģistra studiju programma “Lielo datu analīze”, ņemot vērā Eiropas universitāšu labāko pieredzi</p>	<p>09.2021.</p>	<p>Ir veikta studiju programmas detalizēta salīdzināšanu ar līdzīgām programmām ASV universitātēs (Harvarda u.c), kā arī ar atsevišķiem studiju kursiem Lielo datu analītikas laukā Latvijā. Šī detalizētā salīdzinājuma un izvērtējuma rezultātā tieši tapa sākotnējā programmas struktūra un tās saturs Turpmākā rīcība rekomendācijas ieviešanā: Veikt tālāko maģistra studiju programmas salīdzināšanu ar līdzīgām studiju programmām Eiropas universitātēs, īpaši Igaunijā, Lietuvā un Polijā</p>
<p>10. Modern content-wise possibilities of e.g. simulations (incl. with a software support) in the StP courses should be considered.</p>	<p>Izvērtēt iespēju ieviest studiju programmā simulāciju spēles u.c arī citos programmas studijuursos, t.sk. ar programmatūru atbalstu.</p>	<p>Tiks palielināts moderna veida apmācības metožu un instrumentu pielietojums programmas ietvaros.</p>	<p>Uzsākts 12.2020. un turpināsies katru nākamo studiju gadu</p>	<p>Studiju programmā jau ir iekļautas dažas moderna satura apmācības pieejas t.sk. simulācijas, piemēram, ”Harward BusinessPublishing -simulation“Data analytics” istudiju kursā “Biznesa analītika SPSS vidē” (2KP) Turpmākā rīcība rekomendācijas ieviešanā: Izvērtēt iespēju ieviest simulāciju spēles u.c arī citos programmas studijuursos t.sk. ar programmatūru atbalstu, tādos kā “Lielo datu pārvaldības instrumenti” (attiecībā uz Hadoop u.c instrumentu ieviešanu) un “Praktiskā mašīnmācība ar Python”.</p>

1.To continue implementing the already introduced tools for the particular deeper scientific and research development within the program. Have an assessment plan in place to evaluate the progress (ilgtermiņa rekomendācija)	Plānots pieteikt zinātnisku projektu atbilstošu studiju programmas tematikai un saturam, kā rezultāt tiks radītas zinātniskās publikācijas "Lielo datu analītikas" izpētes laukā.	Pieteikts zinātnisks projekts	2021.g. decembris	Ir apspriests iespējamā zinātniskā projekta nosaukums galvenais mērķis un uzdevumi. Turpmākā rīcība rekomendācijas ieviešanā: Plānots pieteikt zinātnisku projektu atbilstošu studiju programmas tematikai un saturam, kā rezultāt tiks radītas zinātniskās publikācijas "Lielo datu analītikas" izpētes laukā
2. To continue the observation and participation in the discussion in the framework of national legislation related to professional qualification once possible for BDA StP. (ilgtermiņa rekomendācija)	Plānots turpināt sekot un piedalīties diskusijās un apspriešanās par nacionālās likumdošanas ietvaru, kas attiecas uz iespējamo datu speciālista profesijas standarta ieviešanu Latvijā.	Iespējama datu speciālista profesijas standarta ieviešana Latvijā.	Nepārtraukti līdz standarta ieviešanai	Apkopota informācija par līdzšinējo diskusiju un apspriežu gaitu sakarā ar datu speciālista, datu zinātnieka vai datu analītiķa profesijas standarta iespējamo ieviešanu Latvijā. Turpmākā rīcība rekomendācijas ieviešanā: Plānots turpināt sekot un piedalīties diskusijās un apspriešanās par nacionālās likumdošanas ietvaru, kas attiecas uz iespējamo datu speciālista profesijas standarta ieviešanu Latvijā.

Profesionālā maģistra studiju programma "Starptautiskās finanses" īstermiņa un ilgtermiņa rekomendācijas

Rekomendācija	Augstskolas aktivitāte	Sasniedzamais rezultāts	Plānotais ieviešanas termiņš	Sasniegtais rezultāts un turpmākā rīcība
1. Increase academic staff involvement in scientific research (īstermiņa rekomendācija)	Programmas docēju aktīvāka iesaiste zinātniskā darbā. Plānots palielināt zinātnisko pētniecības darbu, piesaistot pētniecībā arī programmas studentus, t.sk. maģistru darbu izstrādes gaitā. Ekonomikas virzienā augstskolā definēti jauni pētījuma virzienu grupas. Augstskolā RISEBA ir ieviesta zinātniskās motivācijas sistēma.	Personāla zinātnisko pētījumu un publikāciju skaita pieaugums	2023.	Augstskolā RISEBA ir ieviesta zinātniskās motivācijas sistēma, kas veicina mācībspēku iesaisti zinātniskos pētījumos. Studiju programmas īstenošanā iesaistīto docētāju kopējais publikāciju skaits 2019./2020.studiju gadā ir bijis 31, no kurām 24 ir publicētas Web of Science vai Scopus datubāzēs. Ekonomikas virziena mācībspēku zinātnisko publikāciju un referātu prezentēšanas apkopojumu skat. šī ziņojuma 4.nodaļā . Turpmākā rīcība rekomendācijas ieviešanā: Kad augstskola RISEBAI saņems pētniecības organizācijas statusu, būs iespēja pieteikt valsts administrētos finansējuma projektos un programmās.

	Augstskolā RISEBAI tiek kārtots pētniecības organizācijas statuss.			Plānots palielināt zinātnisko pētniecības darbu, piesaistot pētniecībā arī maģistra programmas studentus, t.sk. maģistru darbu izstrādes gaitā. Ekonomikas virzienā augstskolā definējot jaunas pētījuma virzienu grupas, veidojot zinātniskās motivācijas sistēmu.
2. International angle of the finance in the study process should be emphasised, supplemented and increased, including attraction of international lecturers (īstermiņa rekomendācija)	Izvērtēt iespēju iekļaut studiju kursu no ACCA un CFA sertifikācijas programmām. Izvērtēt iespēju ieviest starptautisko simulāciju izmantošanu studijuursos. Plānots studiju programmā piedāvāt vismaz vienu studiju kursu angļu valodā, pieaicinot vietējos un starptautiskos lektoros, uzrunājot ārvalstu partneru augstskolas. Paplašinoties uzņemtajam studentu skaitam angļu valodas studiju programmās, pieaugs ārzemju docētāju skaits. ERASMUS u.c. starptautisko programmu iespēju izmantošana	Ir papildināts starptautisko finanšu tvērums studiju procesā, ir pieaicināti starptautiskie pasniedzēji	2023.	07.12.2020. Studiju programmas direktore I.Faituša piedalījās ACCA seminārā “Train the Academics”, saņemot informāciju par nepieciešamodokumentu iesniegšanu ACCA akreditācijai. Turpmākā rīcība rekomendācijas ieviešanā: Izvērtēt iespēju, kuros studijuursos ir iespēja piesaistīt ārvalstu docētājus Izsūtīt pieprasījumu partneru augstskolu tīklam. Pēc iespējas izmantot ERASMUS+ finansējumu Izvērtēt Coursera https://www.coursera.org/about/partners piedāvāto kursu iespēju iekļaušanu studiju programmā.
4.Review the overlap with other study programs in terms of content, objectives, study materials and other matters (īstermiņa rekomendācija)	Programmas studiju plāna aktualizēšana	Programmas studiju plāns un studiju kursi nepārklājas ar citu programmu kursiem, ietverot specifiskus kursus Starptautisko finanšu programmas studentiem	2023.	25.02.2021. profesionālās maģistra studiju programmas “Starptautiskās finanses” padomes sēdē apspriestas izmaiņas un plāni nākošajiem studiju gadiem Izmaiņu veikšana studiju programmu “Lielo datu analīze” un “Starptautiskās finanses”
4. Consider specialized courses offered in the StP (īstermiņa rekomendācija)	Izvērtēt iespēju iekļaut studiju plānā kursus Izvērtēt iespēju iekļaut studiju kursu no ACCA un CFA sertifikācijas programmām. Izvērtēt iespēju ieviest simulāciju izmantošanu studijuursos, kā arī	Studiju kursa plānā ir iekļauti vairāki specializēti kursi	2023	07.12.2020. Studiju programmas direktore I.Faituša piedalījās ACCA seminārā “Train the Academics”, saņemot informāciju par augstskolai RISEBA nepieciešamo dokumentu iesniegšanu ACCA akreditācijai. 25.02.2021. profesionālās maģistra studiju programmas “Starptautiskās finanses” padomes sēdē apspriestas iespējamās izmaiņas un plāni uz nākošajiem studiju gadiem

	paplašināt “ <i>case studies</i> ” izmantošanu studijuursos			2020./2021.studiju gadā iekļauti specializēti studiju kursi “Starptautiskie finanšu pārskatu standarti (SFPS) un audits un “Starptautiskā nodokļu politika” https://www.riseba.lv/lv/studentiem/magistra-programmas/starptautiskas-finanses
6. Consider specialized admission criteria for this professional program to distinguish from other (academic) programs (īstermiņa rekomendācija)	Precizētas profesionālās maģistra studiju programmas “Starptautiskās finanses” uzņemšanas prasības un precizēts studiju programmas mērķis un absolventu karjeras iespējas.	Apsvērti un precizēti specializētie uzņemšanas kritēriji, kas to atšķir no citām (akadēmiskām) programmām	25.02.2021.	25.02.2021. Studiju programmas padomes sēdē apspriestas izmaiņas studiju programmas plānā. Atjaunota informācija RISEBA mājas lapā par profesionālās maģistra studiju programmas “Starptautiskās finanses” uzņemšanas prasībām un karjeras iespējām: https://www.riseba.lv/lv/studentiem/magistra-programmas/starptautiskas-finanses
7. Improve the feedback analysis of the graduates of the program (īstermiņa rekomendācija)	Absolventu aptauju veikšana un analīze reizi trijos gados saskaņā ar Apstiprināto procedūru PR 0014-02 <i>Aptauju veikšanas kārtība Biznesa, mākslas un tehnoloģiju augstskolā RISEBA</i>	Uzlabota informācijas aprīte ar absolventiem, tajā skaitā daloties mājaslapā un sociālajos tīklos ar aptaujas rezultāta iegūto informāciju	2021.	09.06.2020. Apstiprināta procedūra PR 0014-02 <i>Aptauju veikšanas kārtība Biznesa, mākslas un tehnoloģiju augstskolā RISEBA (Pielikums Nr.5 “09.06.2020. Apstiprināta procedūra PR 0014-02)</i> Turpmākā rīcība rekomendācijas ieviešanā: Turpināt darbu pie mārketinga plānu izstrādes.

Studiju programma " Jaunuzņēmumu ekonomika un finanses" īstermiņa rekomendācijas

Rekomendācija	Augstskolas aktivitāte	Sasniedzamais rezultāts	Plānotais ieviešanas termiņš	Sasniegtais rezultāts un turpmākā rīcība
1. Ensure the coherence of the StP title in Latvian (Jaunu uzņēmumu izaugsme un finansēšana) and English (Start-Up Acceleration and Finance).	Latviski: Start-up ekonomika un finanses. Angliski: Start-up economics and finance.	Nomainīts bakalaura programmas nosaukums.	2021./2022.gads	Studiju programmas nosaukums mainīts uz “Jaunuzņēmumu ekonomika un finanses” (18.08.2021. Studiju virziena akreditācijas lapa Nr.2021/35)

<p>2. In relation to courses` descriptions, to comply better with the terminology used in national legislation as well as to ensure clearer division of compulsory and supplementary literature, we suggest to separate the literature sources as required in the Law on Higher Education Institutions, Section 56.1 Part 2, Point 3 (1-mandatory literature; 2-supplementary literature; 3-other sources of information)</p>	<p>Studiju kursu aprakstu aktualizēšana.</p>	<p>Aktualizēti studiju kursu apraksti un atdalīta obligātā literatūra no papildus literatūras.</p>	<p>2021.gads</p>	<p>Visi mācībspēki ir informēti par nepieciešamajiem uzlabojumiem.</p>
<p>3. Few study courses` descriptions need updates, e.g. Course Paper - Placement in Business Incubator (Kursa darbs finanšu analīzē – prakse biznesa inkubatorā; see chapter Literature</p>	<p>Aktualizēti studiju kursu apraksti.</p>	<p>Precizēti studiju kursu nosaukumi un precizēti studiju kursu aprakstos</p>	<p>2021.gads</p>	<p>Veikti labojumi studiju kursu nosaukumos un aprakstos</p>
<p>4. In relation to courses` descriptions, to consider, where possible, higher share of information sources (bibliography) in the respective language of the course descriptions, i.e. higher share of sources in Latvian in course descriptions in Latvian for Latvian language stream of the StP, and higher share of sources in English in course descriptions in English for English language stream of the StP.</p>	<p>Studiju kursu aprakstu aktualizēšana.</p>	<p>Aktualizēti studiju kursu apraksti un papildināti ar pieejamo literatūru latviešu valodā.</p>	<p>2021.gads</p>	<p>Visi mācībspēki ir informēti par nepieciešamajiem uzlabojumiem.</p>

<p>6. Review and update cooperation agreements with other HEI about student transfer in case SAF is discontinued. Justify transfer from academic to professional programs. Consider having a risk assessment and prevention plan in place about questions such as compliance with a professional standard (for obtaining a qualification), credit transfer, internships, duration of a study program.</p>	<p>Sadarbības līgums / vienošanās ar augstākās izglītības iestādi ar līdzīgu bakalaura programmu</p>	<p>Sadarbības līgums</p>	<p>2021.gads</p>	<p>Tika apzinātas vairākas augstākās izglītības iestādes ar līdzīgām bakalaura programmām un ir noslēgts sadarbības līgums ar Banku augstskolas profesionālo bakalaura studiju programmu "Finanses" latviešu valodā.</p>
<p>Ilgtermiņa rekomendācijas 1. Consider the options for increasing students` incoming and outgoing mobility (opportunities are in place, but not well used).</p>	<p>RISEBA studentiem piedāvā ERASMUS programmas iespējas bakalaura studiju programmā Paplašinoties uzņemtajam studentu skaitam angļu valodas studiju programmās, tiks</p>	<p>Palielināts izbraucošo studējošo mobilitāšu skaits - līdz 5% no virziena studējošo kopēja skaita</p>	<p>2021./2022.gads</p>	<p>Sagatavots Erasmus pasākumu plāns, kas sevi ietver: pasākumi studentiem; partneru dienas; "Erasmus ambassador" apraksta uzmetums; partneru piedāvāto vasaras skolu saraksts .</p> <p>Plānotie pasākumi studentu ienākošās un izejošās mobilitātes stiprināšanai:</p> <ul style="list-style-type: none"> -Veicināt mobilitātes projektos piedalījušos studentus aktīvāk dalīties ar pieredzes stāstiem; pieredzes stāstus publicēt augstskolas gan iekšējos, gan ārējos komunikāciju kanāliem. - Veikt papildus pasākumus studentu informēšanai par mobilitātes veidiem un iespējām, apvienojot ar studējošo pieredzes stāstiem - Integrēt starptautisko pieredze/praksi kā obligātu programmas komponenti. To var iegūt ne tikai tradicionālās mobilitātes veidā, bet caur īsām mobilitātēm, piedalīšanos starptautiskos projektos vai vasaras skolās ārvalstīs, organizējot starptautiskus pasākumus, utt. - Nozīmēt "Erasmus Ambassador" izbraucošo studentu vidū, kas piedaloties studiju mobilitātē uzņemošā partneraugstskolā sekmētu RISEBA atpazīstamību. - Organizēt Partneru dienas, kur partneraugstskolas prezentē savas programmas.